



Montage- en bedieningsinstructies

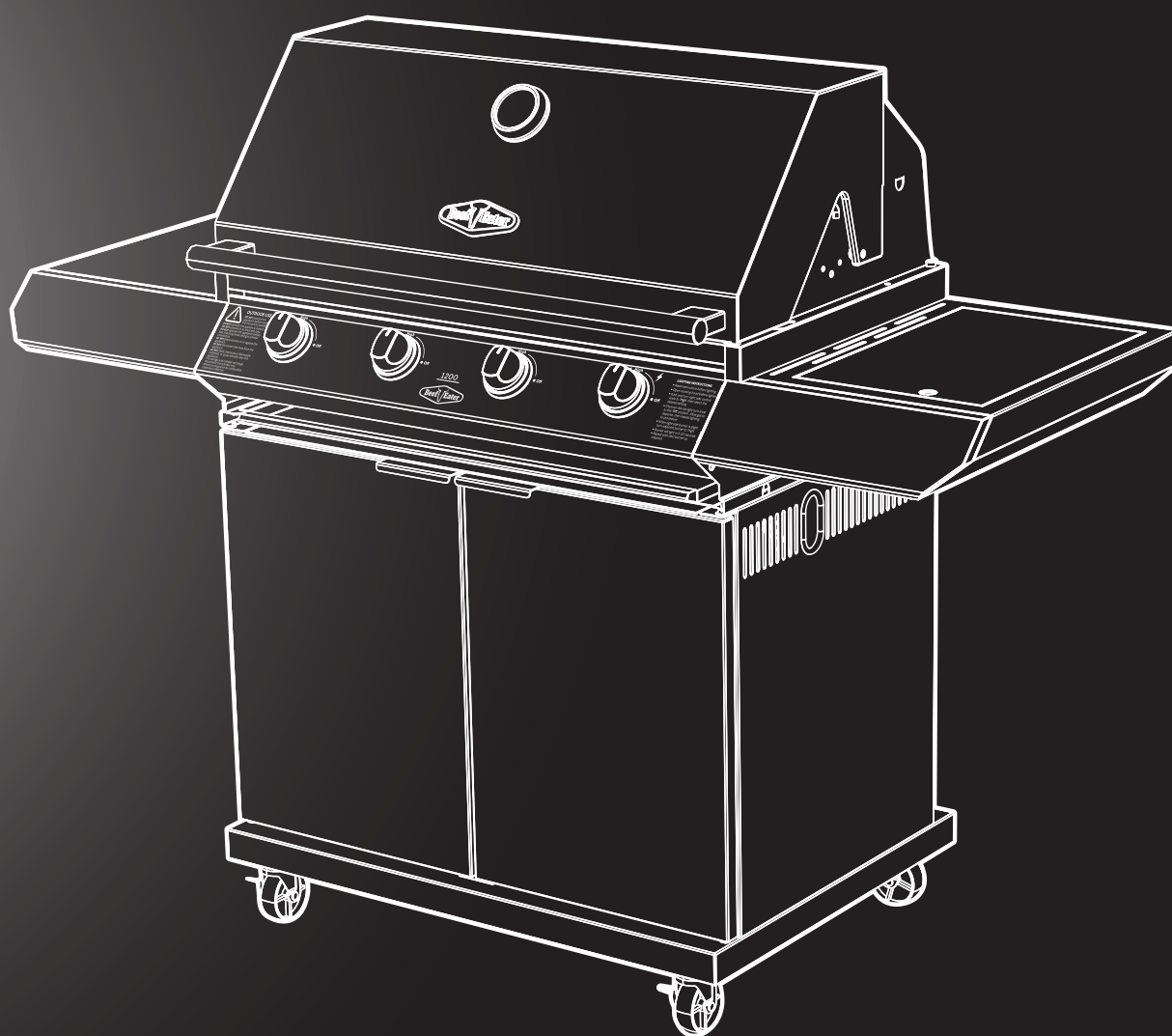
# DISCOVERY SERIE

**1000 VRIJSTAAND LPG**

BMG1231BBE BMG1231SBE

BMG1241BBE BMG1241SBE

BMG1251BBE BMG1251SBE



**ALLEEN VOOR GEBRUIK BUITENSHUIS**

BMAN\_Discovery1000\_EU\_LPG\_Sep20\_DUTCH



EUROPA

Geachte klant,  
 Gefeliciteerd en bedankt voor het kiezen van onze barbecue!  
 We zijn er zeker van dat u er veel plezier aan zult beleven. Voordat u de barbecue gaat gebruiken, raden wij u aan de relevante hoofdstukken van deze handleiding door te lezen, waarin u een beschrijving van uw apparaat en alle functies vindt.  
 Om de altijd aanwezige risico's te vermijden bij het gebruik van een apparaat, is het belangrijk dat het apparaat correct is geïnstalleerd en dat u de veiligheidsinstructies zorgvuldig leest om verkeerd gebruik en gevaar te voorkomen.  
 Wij raden u aan dit instructieboekje te bewaren voor toekomstig gebruik en doorgeeft aan eventuele toekomstige eigenaren.  
 Controleer na het uitpakken van het apparaat of het niet beschadigd is. Gebruik het apparaat bij twijfel niet. Neem in dat geval contact op met uw plaatselijke klantenservice.  
 Dit apparaat voldoet aan de eisen van EN 498:2012 & EN484:2019.

**Gebruiksvoorwaarden**

Deze belangrijke opmerkingen zijn van toepassing op uw apparaat. Het niet naleven van deze gebruiksvoorwaarden kan van invloed zijn op uw mogelijkheid om aanspraak te maken op de fabrieksgarantie.

- Dit apparaat mag alleen worden onderhouden door een gekwalificeerd, bevoegd persoon.
- Dit product is alleen bedoeld voor persoonlijk, huishoudelijk gebruik, niet voor commercieel gebruik.
- Dit product is alleen bedoeld voor gebruik buitenshuis.
- Dit product moet worden geïnstalleerd, bediend en onderhouden volgens de instructies.
- Ventilatiegaten in de barbecue mogen niet worden afgedekt of belemmerd door de manier van installeren.

Zorg ervoor dat u de instructiehandleiding volledig leest voordat u voor service belt, anders kan een servicetoeslag van toepassing zijn.

Noteer hier het model en serienummer:

Modelnummer: .....

Serienummer: .....

PNC: .....

Belangrijke veiligheidsinstructies.....3  
 Veiligheidsinformatie gasfles .....6  
 Productbeschrijving ..... 8  
 Productafmetingen ..... 9  
 Uw barbecue in elkaar zetten ..... 10  
 Uw barbecue gebruiken..... 21  
 Technische informatie..... 23  
 Uw barbecue plaatsen..... 26  
 Schoonmaken en opbergen van uw barbecue..... 28  
 Onderhoud..... 29  
 Problemen oplossen ..... 30  
 Garantie ..... 33

Lees de gebruikershandleiding zorgvuldig door en bewaar deze op een handige plaats voor later gebruik.

De symbolen die u in dit boekje ziet, hebben de volgende betekenissen:



**WAARSCHUWING**

Dit symbool geeft informatie over uw persoonlijke veiligheid.



**VOORZICHTIG**

Dit symbool geeft informatie aan om schade aan het apparaat te voorkomen.



**BELANGRIJK**

Dit symbool geeft tips en informatie over het gebruik van het apparaat aan.



**OMGEVING**

Dit symbool staat bij tips en informatie over het economisch en ecologisch gebruiken van het apparaat.

**BELANGRIJKE INFORMATIE DIE VAN INVLOED KAN ZIJN OP UW FABRIEKSGARANTIE**

Het opvolgen van de gebruiksaanwijzingen in deze handleiding is uiterst belangrijk voor uw gezondheid en veiligheid. Als u zich niet strikt aan de vereisten in deze handleiding houdt, kan dit leiden tot persoonlijk letsel en materiële schade en is van invloed op de mogelijkheid om aanspraak te maken op de fabrieksgarantie van BeefEater die bij uw product wordt geleverd. Producten moeten worden gebruikt, geïnstalleerd en bediend in overeenstemming met deze handleiding. U kunt mogelijk geen aanspraak maken op de fabrieksgarantie van BeefEater in het geval dat een productfout het gevolg is van het niet naleven van deze handleiding.

Lees de gebruikershandleiding zorgvuldig door en bewaar deze op een handige plaats voor later gebruik.



**BELANGRIJK**

Belangrijk - controleer op eventuele beschadigingen

Als u merkt dat de barbecue beschadigd of gemarkeerd is, moet u dit binnen 7 dagen melden als u aanspraak wilt kunnen maken op vergoeding onder de fabrieksgarantie. Dit heeft geen invloed op uw wettelijke rechten.



**MILIEU**

Informatie over afvalverwijdering voor gebruikers

- De meeste verpakkingsmaterialen zijn recyclebaar. Voer deze materialen af via uw plaatselijke recyclingdepot of plaats ze in geschikte inzamelcontainers.
- Als u dit product wilt weggoien, neem dan contact op met uw plaatselijke autoriteiten en vraag naar de juiste verwijderingsmethode.



**WAARSCHUWING**

Dit apparaat mag alleen worden onderhouden door een gekwalificeerd, bevoegd persoon.

Onjuiste installatie, aanpassing, wijziging of onderhoud kan letsel of schade aan eigendommen veroorzaken en kan uw mogelijkheid om aanspraak te maken op de fabrieksgarantie beïnvloeden.

Neem contact op met de dichtstbijzijnde BeefEater-serviceafdeling voor aanvullende informatie of assistentie voor een erkende installateur.

Opmerking voor de installateur: deze handleiding moet bij de eigenaar blijven voor toekomstig gebruik.



**WAARSCHUWING**

- Toegankelijke onderdelen kunnen erg heet zijn. Houd jonge kinderen uit de buurt.
- Lees de instructies voordat u het apparaat gebruikt.
- Verplaats het apparaat niet tijdens gebruik.
- Tdraai na gebruik de gastoevoer bij de gasfles dicht.
- Gebruik beschermende handschoenen bij het hanteren van met name hete componenten.
- Leun niet over de barbecue tijdens het aansteken.
- Laat de barbecue niet onbeheerd achter als deze brandt.
- Stel het aansteken niet uit nadat het gas is ingeschakeld.
- Plaats geen artikelen op of tegen dit apparaat.
- Gebruik geen spuitbussen in de nabijheid van dit apparaat, terwijl hij aan staat.
- Gebruik of bewaar geen ontvlambare materialen in of nabij dit apparaat.
- Gebruik geen bijtende of schurende reinigingsmiddelen op de barbecue.

- Probeer de regelknoppen en/of gasregelaars niet te demonteren of af te stellen.
- Test niet op lekken met een open vlam.
- Pas dit apparaat niet aan.
- Blokkeer de ventilatie van de barbecue niet.
- Door de fabrikant verzegelde onderdelen mogen niet door de gebruiker worden aangepast.
- Controleer of de venturi's van branders geblokkeerd zijn voordat u het apparaat gebruikt.

Het niet opvolgen van de bovenstaande waarschuwingen kan letsel of materiële schade veroorzaken en kan uw mogelijkheid om aanspraak te maken op de fabrieksgarantie beïnvloeden.



**VOORZICHTIG**

Dit apparaat is ingesteld voor universele LPG en is dienovereenkomstig gelabeld. Indien nodig is een ombouwset voor aardgas verkrijgbaar. De ombouw naar aardgas moet worden uitgevoerd door een gekwalificeerd, bevoegd persoon en na voltooiing van de conversie moet een certificaat van overeenstemming aan de eigenaar worden afgegeven..



**BELANGRIJK**

BeefEater barbecues zijn UITSLUITEND goedgekeurd voor GEBRUIK BUITEN en mogen niet worden gebruikt in een gebouw, garage of andere afgesloten ruimte.

- BeefEater barbecues mogen niet in recreatievoertuigen of boten worden gebruikt.
- Lees de instructies zorgvuldig door voordat u deze barbecue gebruikt.
- Bewaar deze handleiding voor toekomstig gebruik.
- Gebruik de barbecue altijd op een vlak, horizontaal oppervlak.
- Sommige voedingsmiddelen produceren brandbare vetten en sappen. Regelmatig schoonmaken is essentieel.
- Blijf altijd bij een werkende barbecue. Schade veroorzaakt door vet- en vetbranden valt niet onder de garantie.
- Houd de barbecue droog en afgedekt als u hem niet gebruikt.



**WAARSCHUWING**

Als u gas ruikt:

1. Sluit de gasfles of gastoevoer naar de barbecue af.
2. Doof open vuur.
3. Open de deksel.
4. Als de geur aanhoudt, bel dan uw gasleverancier of brandweer.

Voor uw veiligheid:

Bewaar of gebruik geen benzine of andere brandbare dampen of vloeistoffen in de buurt van dit of enig ander apparaat. Een gasfles die niet is aangesloten voor gebruik, mag niet in de buurt van dit of enig ander apparaat worden opgeslagen.



**WAARSCHUWING**

Het niet opvolgen van de instructies en het niet naleven van de waarschuwingen in deze bedieningshandleiding kan leiden tot brand, explosie of verbrandingsgevaar, wat kan leiden tot materiële schade, persoonlijk letsel of overlijden.

Gasdamp is zeer explosief en kan ernstig lichamenteel letsel of materiële schade veroorzaken als het zich ophoopt in een besloten ruimte en wordt ontstoken.

Dit apparaat mag niet onder of op brandbaar materiaal worden geïnstalleerd. Minimale afstand tot brandbare materialen tot alle zijden van het apparaat is 450 mm.

Deze instructies moeten bij de eigenaar worden achtergelaten.

**NOTITIE:**

1. Gebruik geen ander gas dan het type dat op het typeplaatje staat vermeld.
2. Het apparaat is ontworpen voor gebruik door volwassenen, houd kinderen te allen tijde uit de buurt van de barbecue.
3. Alleen gebruiken op een vlak, waterpas, stabiel niet-brandbaar oppervlak. Gebruik dit apparaat niet op een oppervlak dat kan verbranden of smelten.
4. Tijdens gebruik moet de gasfles op de daarvoor bestemde bevestigingen van de barbecue worden geplaatst en moeten de toevoerslangen uit de buurt van hete oppervlakken worden gehouden.
5. Om onbedoelde brand te voorkomen, moet u ervoor zorgen dat er geen zichtbare schade is aan de slang en regelaar voordat u het apparaat gebruikt en dat alle aansluitingen in goede staat zijn en niet lekken..
6. Gebruik een sopje van water met afwasmiddel op alle verbindingen om te controleren op lekken. Als er luchtbelletjes verschijnen, betekent dit dat er een lek is en dat het apparaat niet mag worden gebruikt.
7. De gasfles, regelaar en slang moeten voldoen aan de nationale wet- en regelgeving.
8. Verplaats of probeer het apparaat niet te verplaatsen terwijl het in werking is.
9. Gebruik dit apparaat niet voordat de slangen en gasaansluiting op lekken zijn gecontroleerd.

**Aan de installateur**

- Voor vaste installaties moet dit apparaat worden geïnstalleerd in overeenstemming met de plaatselijke autoriteiten en alle relevante wettelijke voorschriften.
- Raadpleeg voor vaste installaties de relevante wettelijke voorschriften voor informatie over leidingdiameters.
- Raadpleeg, indien nodig, een metselaar of een elektricien voor onderdelen van de installatie die van invloed kunnen zijn op deze vakgebieden.
- Zorg voor een opening van 20 mm vanaf de achterkant van de barbecue voor ventilatie en luchttoegang.
- Test het apparaat op correcte werking voordat u vertrekt en instrueer de gebruiker over het gebruik ervan.
- Als een correcte werking niet mogelijk is, koppel de barbecue dan los van de gastoevoer en neem contact op met uw dichtstbijzijnde BeefEater-dealer.
- Gebruik alleen door BeefEater geleverde slang (en) om dit apparaat aan te sluiten. Ombouwsets voor aardgas zijn verkrijgbaar bij uw dichtstbijzijnde BeefEater-dealer.

**NIET DOEN:**

- Leunen over de barbecue tijdens het aansteken.
- De barbecue tijdens het bereiden van voedsel onbeheerd laten.
- Wachten met aansteken van de branders na het inschakelen van het gas.
- Het spuiten of bewaren van spuitbussen in de buurt van de barbecue terwijl deze in werking is.
- Artikelen plaatsen op of tegen dit apparaat
- Bewaren van brandbare materialen, benzine of brandbare vloeistoffen of dampen binnen 450 mm van de barbecue.
- Gebruiken van bijtende reinigingsmiddelen voor de barbecue.
- Bediening van de barbecue met een hoef erop.
- Gebruiken van plastic of glazen keukengerei op de barbecue.
- Gebruiken van de barbecue bij harde wind.
- Proberen de knoppen te demonteren.
- Proberen de regelaar te demonteren of aan te passen.
- Testen op gaslekken met een open vlam.
- Bewaren van gasflessen binnenshuis of in een afgesloten ruimte.
- Neerleggen van de gasfles neer. Houd hem altijd rechtop.
- De barbecue binnenshuis gebruiken.
- De slang blootstellen aan direct zonlicht.
- De constructie van dit apparaat of de grootte van een brander of klepopening aanpassen.
- Het apparaat verplaatsen tijdens gebruik.
- Belemmeren van de ventilatie van de barbecue.

- De flexibele gastoevoerslang of een ander elektrisch snoer in contact laten komen met het hete oppervlak van het apparaat.
- Kinderen dit apparaat laten bedienen.
- Houtskool of een andere vaste brandstof in dit apparaat gebruiken.
- Loskoppel van gasaansluitingen terwijl het apparaat aan staat.
- Gebruikmaken van een roestige of gedeukte gasfles of een fles met een beschadigde gasklep.
- De gasfles meer dan 80% van de capaciteit vullen.
- Hete toegankelijke onderdelen aanraken.

**WEL DOEN:**

- Draai alle gasfittings vast volgens de instructies.
- Controleer alle gaslangen en leidingaansluitingen op beschadiging, sneden of scheuren iedere keer wanneer het apparaat gaat worden gebruikt.
- Test altijd op lekkage met een oplossing van zeepachtig water.
- Controleer de hoofdopening, ingang en venturi naar elke brander en waakvlambuis regelmatig op insectennesten (bijv. Wesp, mieren of spinnen). Nesten zijn gevaarlijk en moeten grondig worden verwijderd en schoongemaakt.
- Controleer de vlammen van de brander visueel om te bevestigen dat deze branden.
- Gebruik uw barbecue alleen op een vlakke ondergrond.
- Blijf bij de barbecue tijdens het bereiden van voedsel.
- Verwarm de barbecue maximaal 10 minuten voor.
- Zet de barbecue als u klaarbent maximaal 10 minuten op hoog om overtollig vet eraf te branden.
- Laat de barbecue volledig afkoelen voordat u een deksel of hoef terugplaatst.
- Vervang regelmatig foliemateriaal in vet- / lekbak.
- Houd kinderen te allen tijde uit de buurt van de barbecue.
- Laat de gasfles vullen door een bevoegde LPG-leverancier.
- Raadpleeg deze instructiehandleiding bij twijfel over montage, installatie of bediening.
- Gebruik beschermende handschoenen bij het aanraken van hete onderdelen.
- Sluit de gascilinder na gebruik.
- Maak de vet- / lekbak regelmatig schoon en reinig het hele apparaat minimaal twee keer per jaar.
- Verwijder altijd de deksel of hoef van het apparaat voordat u het aansteekt.
- Volg zorgvuldig de instructies met betrekking tot de slang / regelaaraansluiting.
- Houd het barbecuegebied vrij van brandbare materialen, benzine, brandbare vloeistoffen of dampen.



**BELANGRIJK**

Mocht de barbecue om wat voor reden dan ook uit gaan, draai dan alle bedieningsknoppen en de gasfleskraan dicht. Wacht 5 minuten voordat u het apparaat opnieuw probeert aan te steken.

- Mocht er een vetbrand ontstaan, draai dan onmiddellijk alle bedieningsknoppen en de gasfleskraan dicht totdat het vuur gedoofd is. Verwijder al het voedsel van het apparaat.
- Er moet een lektest worden uitgevoerd voordat het apparaat voor het eerst wordt gebruikt en telkens wanneer de gasfles wordt bijgevuld of wanneer de gaslang en regelaar zijn losgekoppeld van de gasfles of het apparaat.

Gasflessen moeten buiten worden opgeslagen, buiten het bereik van kinderen, en mogen niet worden opgeslagen in een gebouw, garage of een andere afgesloten ruimte.

- Dit apparaat is ontworpen voor gebruik met een gasfles met een capaciteit van maximaal 9 kg (20 lbs). De totale afmeting van de gasfles mag niet groter zijn dan 315 mm in diameter en 460 mm hoog.
- De gasfles moet worden geconstrueerd en gemarkeerd in overeenstemming met de specificaties voor LP-gasflessen.
- Zorg ervoor dat de gasfles binnen de houdbaarheidsdatum valt, het wordt niet aangeraden om een gasfles te gebruiken of bij te vullen die buiten de houdbaarheidsdatum valt.
- De kraan van de gasfles moet worden dichtgedraaid als het apparaat niet in gebruik is.
- De gasfles moet een veiligheidskraag hebben om de kraan te beschermen.
- De gasfles moet altijd rechtop worden bewaard en gebruikt

**i BELANGRIJK**

Volg altijd de volgende procedure bij het loskoppelen en verwijderen van de gasfles om deze bij te vullen:

- Zorg ervoor dat alle kranen op het toestel en de gasfles zijn dichtgedraaid voordat u de gasleiding van de gasfles loskoppelt.
- Rook niet en gebruik geen open vuur in de buurt van het apparaat of de gasfles terwijl u de gas slang loskoppelt.
- Verwijder de gasfles uit de behuizing voordat u de gasleiding loskoppelt van het toestel.
- Draai alle aansluitingen goed vast voordat u de gasfles terugplaatst in de behuizing.

De gaslekttestprocedure moet elke keer dat de gasfles wordt bijgevuld en weer op het apparaat wordt aangesloten worden uitgevoerd voordat het apparaat wordt gebruikt.

**Drukregelaar aansluiten**

1. Controleer of alle bedieningsknoppen in de 'Uit'-stand (OFF) staan.
2. Verwijder de beschermfolie van de gasfles, indien aanwezig.
4. Maak de verbinding zoals beschreven in afbeelding 1 en 2.
5. Test de verbinding op lekkage met een sopje. (zie Procedure voor het testen van gaslekken).

Het vervangen van de gas slang en drukregelaar moet met origineel onderdelen die specifiek voor deze barbecue bestemd zijn. Verkrijgbaar bij uw dichtstbijzijnde BeefEater-dealer.

FIG 1

**Standaard drukregelaar**

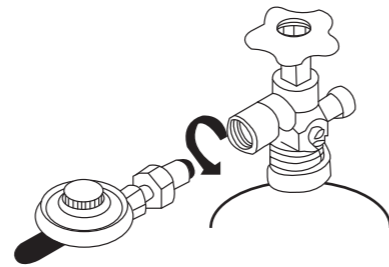
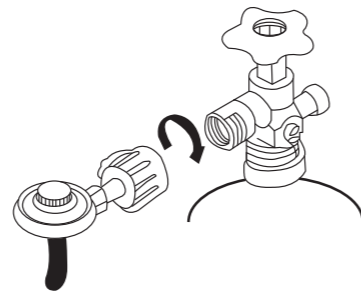


FIG 2

**Snelkoppelingsdrukregelaar**



**Procedure voor het testen van gaslekken**

Gebruik de volgende procedure om op gaslekken te controleren. Gebruik nooit een open vlam om te controleren op gaslekken.

1. Mix in een klein kommetje wat water met wasmiddel of zeep. Meng de oplossing goed.
2. Zorg ervoor dat de kraan op de gasfles is opengedraaid.
3. Zorg ervoor dat de knoppen op het toestel allemaal zijn dichtgedraaid.
4. Gebruik een borstel of spuitfles om de oplossing op de gas slang aan te brengen en op elke verbinding met de gas slang en de drukregelaar.
5. Het borrelen van de oplossing geeft aan dat er een lek aanwezig is.
6. Draai alle lekkende verbindingen opnieuw aan of dicht ze opnieuw af.
7. Als het lek aanhoudt, neem dan voor hulp contact op met uw distributeur of de fabrikant.

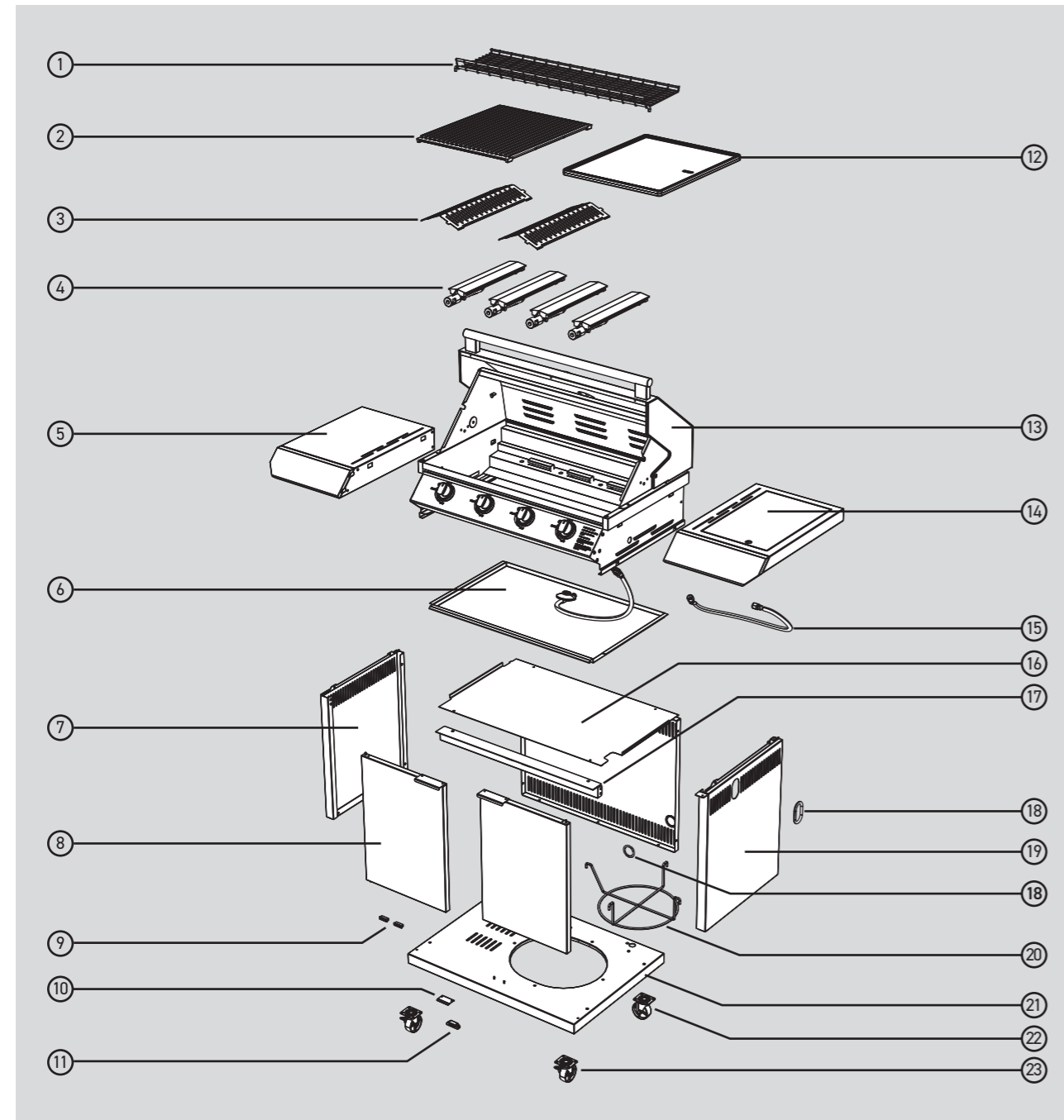


**LPG-veiligheidsinformatie**

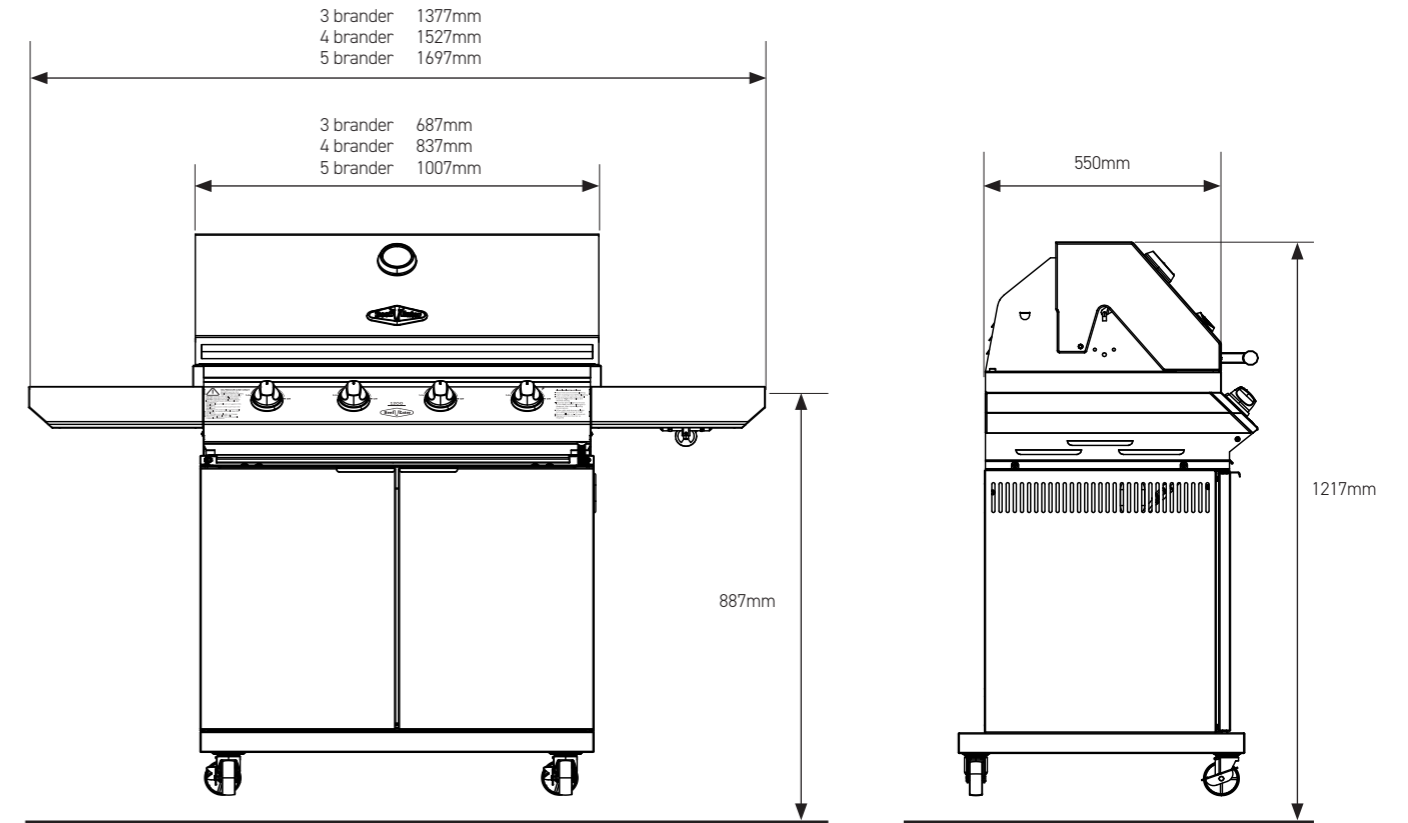
- Gebruik alleen gasflessen die voldoen aan nationale en regionale voorschriften. De minimale flesmaat voor deze barbecue is 6 kg. Zorg ervoor dat de gasfles voldoende brandstof kan leveren om de barbecue te laten werken. Raadpleeg bij twijfel uw plaatselijke gasleverancier.
- Let er bij het vervangen van de gascilinder op dat dit uit de buurt van ontstekingsbronnen moet gebeuren.
- Sluit nooit een cilinder aan die niet voldoet aan de lokale voorschriften.
- Alle cilinders van 7 kg of groter die niet op de voorziene plaats in de trolley passen, moeten op de grond aan de achterkant van de barbecue worden geplaatst.
- Cilinders kleiner dan 7 kg (maximale afmeting 465 mm hoog x 306 mm breed) kunnen aan de haak aan de rechterkant van de barbecue worden geplaatst.
- De gaskraan moet worden dichtgedraaid als het apparaat niet in gebruik is.
- Gasflessen moeten worden opgeslagen in een goedgekeurde behuizing buiten het bereik van kinderen.
- Zorg er bij het loskoppelen van de gasfles voor dat alle knoppen in de 'UIT'-stand (OFF) staan.
- Zorg er bij het aansluiten van de slang op de fles voor dat alle aansluitingen goed vastzitten voordat u ze terugplaatst in het vak.
- Voer na elke heraan sluiting een lekkagecontrole uit zoals hiernaast beschreven.
- Alleen regelaars die voldoen aan EN 16129 kunnen worden gebruikt.
- De lengte van de slang mag niet langer zijn dan 1,5 m. In Finland mag de slang niet langer zijn dan 1,2 m.
- Het is noodzakelijk om gas slang te vervangen wanneer de nationale wetgeving dit vereist en / of als de houdbaarheidsdatum is verstreken.
- Zorg ervoor dat de flexibele gas slang niet is gedraaid wanneer het apparaat in werking is.

De 4 brander vrijstaande barbecue is afgebeeld

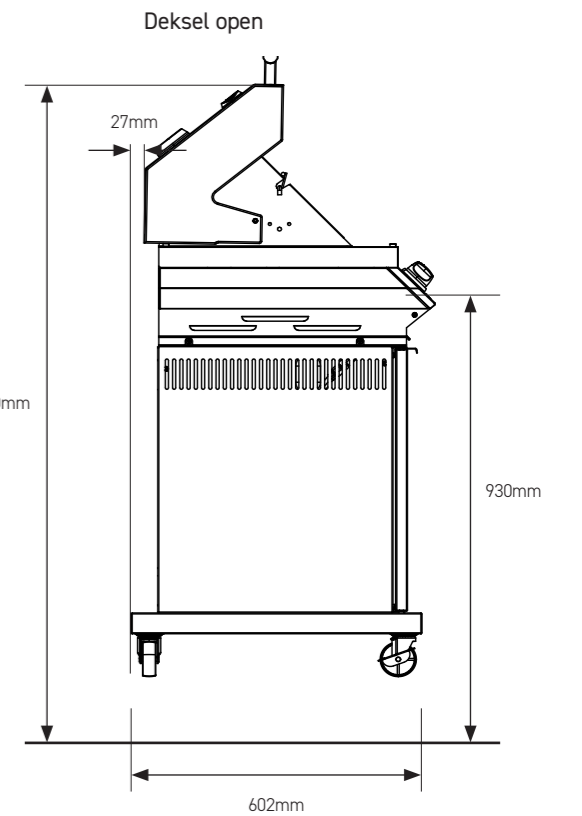
- |                    |                       |                        |
|--------------------|-----------------------|------------------------|
| ① Rek              | ⑨ Deur vangers        | ⑰ Beugel               |
| ② Grillrooster     | ⑩ Sluitplaatje deur   | ⑱ Doorvoertule         |
| ③ Verdeler x2      | ⑪ Deur vanger         | ⑲ Rechter zijpaneel    |
| ④ Brander x2       | ⑫ Grillplaat          | ⑳ Gasfles houder       |
| ⑤ Linker zijtafel  | ⑬ Omhuizing en deksel | ㉑ Bodempaneel          |
| ⑥ Lekbak           | ⑭ Rechter zijbrander  | ㉒ Zwenkwielen x2       |
| ⑦ Linker zijpaneel | ⑮ Zijbrander slang    | ㉓ Zwenkwiel met rem x2 |
| ⑧ Deurtjes         | ⑯ Scheidingspaneel    |                        |



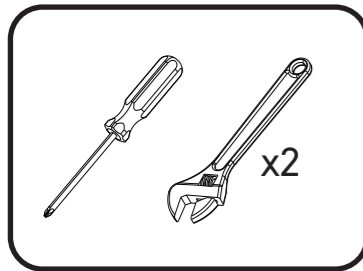
De 4 brander vrijstaande barbecue is afgebeeld



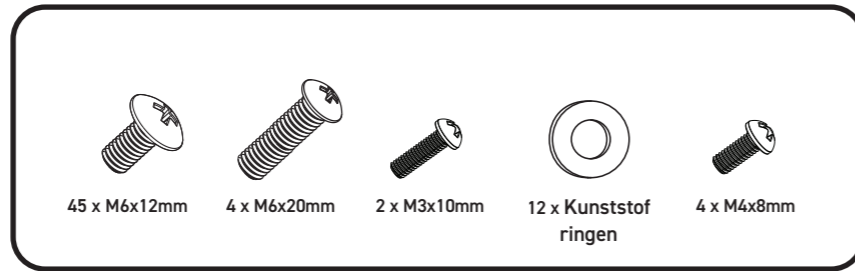
Deksel dicht



Benodigde gereedschappen:



Meegeleverde bevestigingsmiddelen:



**1**

**i** **BELANGRIJK:**  
Zorg ervoor dat de vergrendelbare zwenkwielen aan de voorkant van de trolley zijn gemonteerd, met de vergrendelingen naar voren gericht.

Dit gat geeft de achterkant van de trolley aan

**2**

**i** **BELANGRIJK**  
Installeer met magneten naar voren gericht (d.w.z. in de richting van de vergrendelbare zwenkwielen)

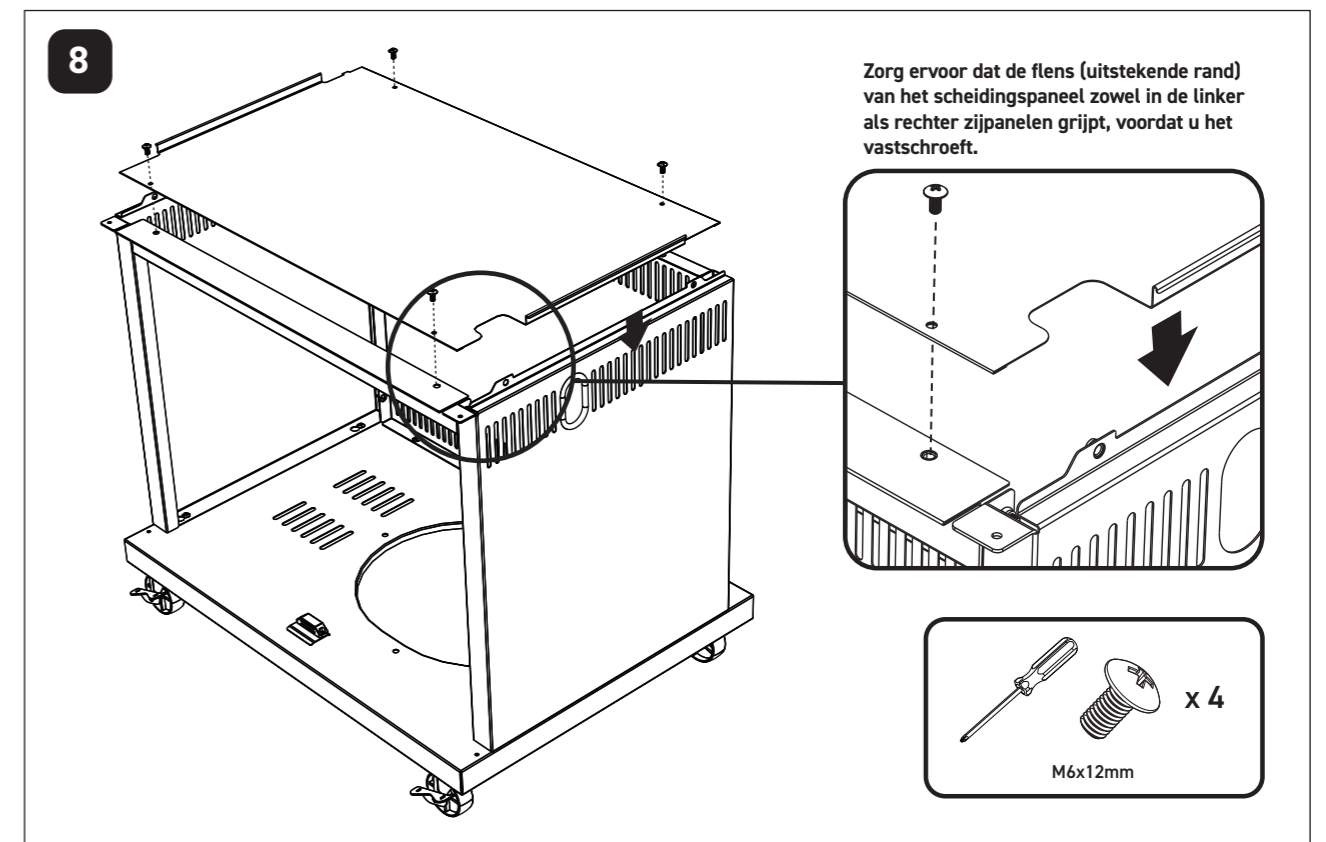
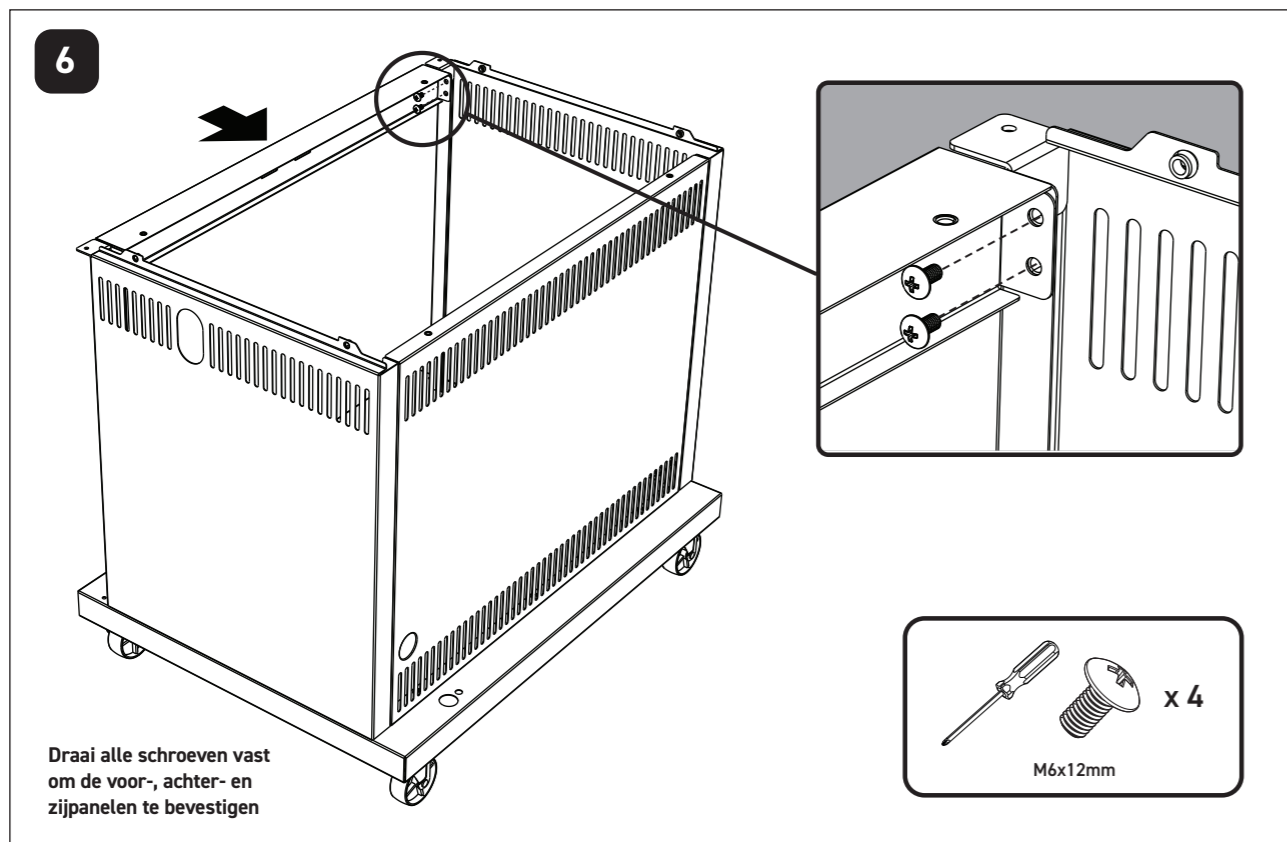
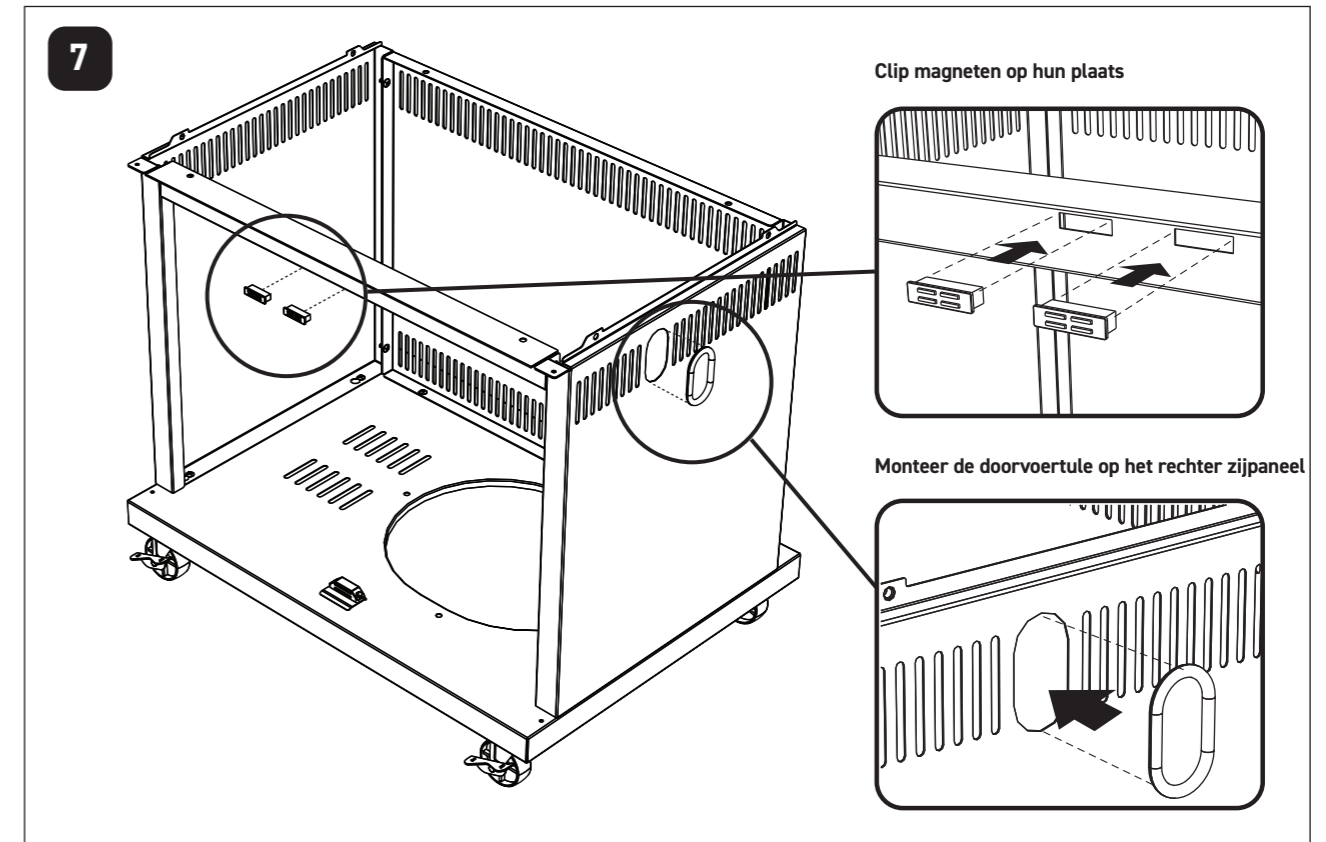
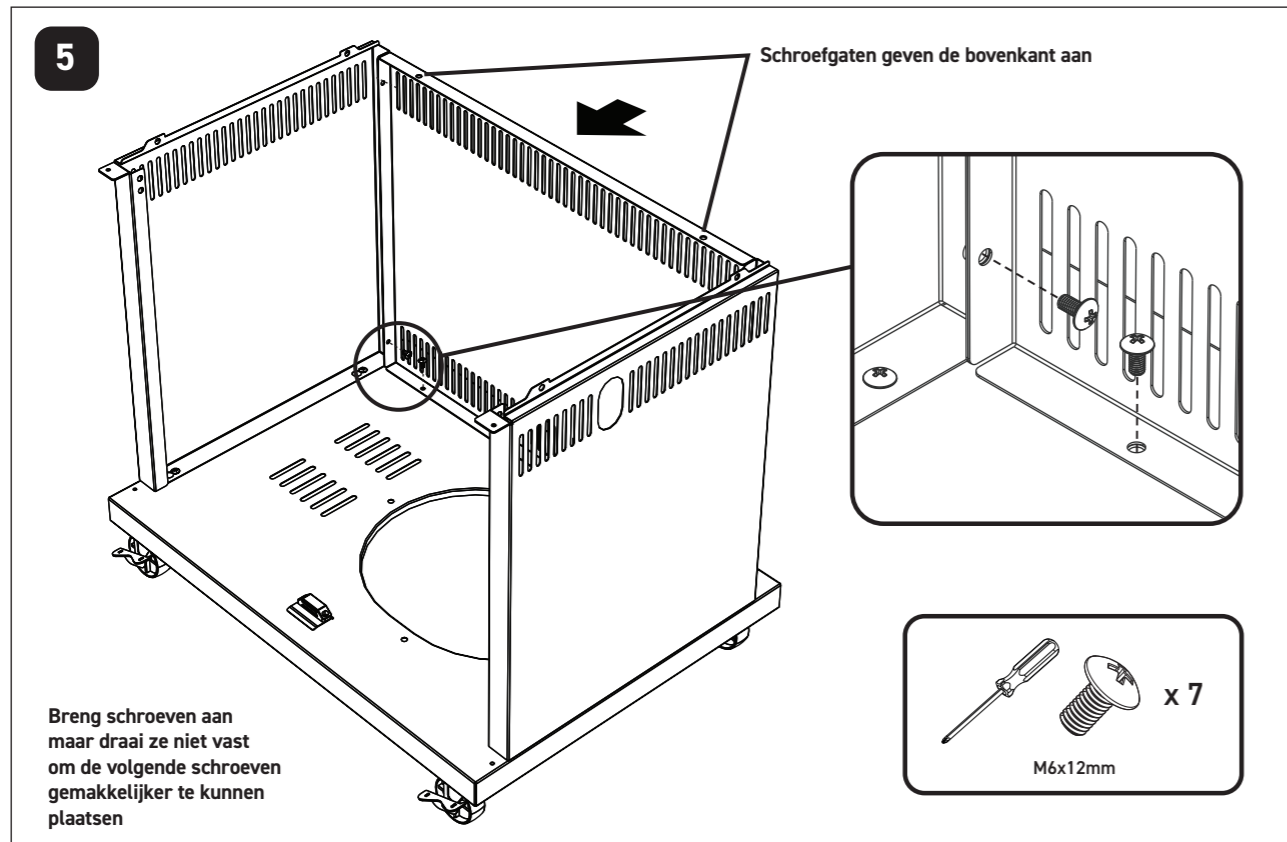
Magneten

**3**

Breng schroeven aan maar draai ze niet vast om de volgende schroeven gemakkelijker te kunnen plaatsen

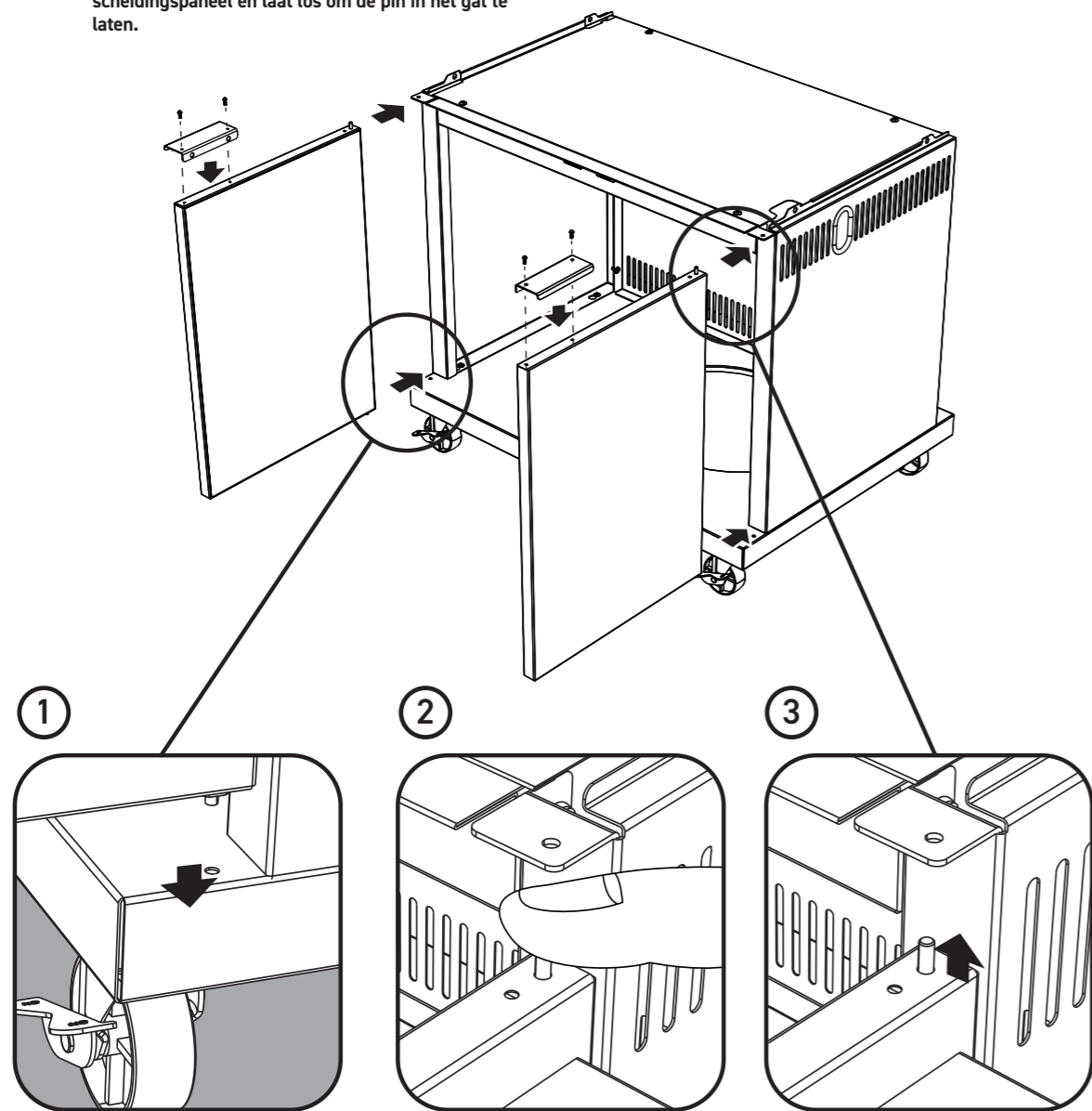
**4**

Breng schroeven aan maar draai ze niet vast om de volgende schroeven gemakkelijker te kunnen plaatsen



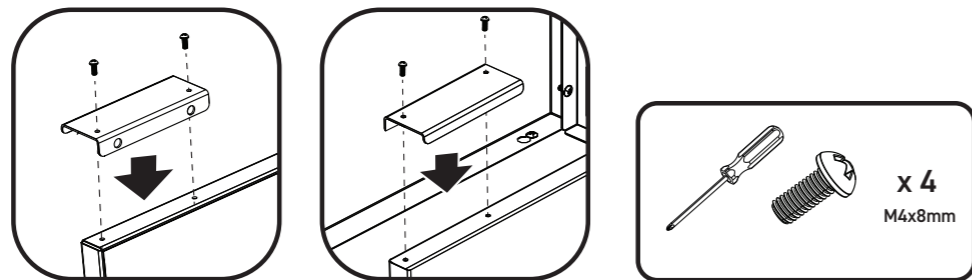
9

Plaats eerst de onderste deurpen in het gat op de basiseenheid. Druk vervolgens met uw vinger op de bovenste deurpin, lijn uit met het gat erboven op het scheidingspaneel en laat los om de pin in het gat te laten.



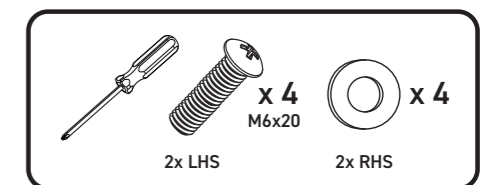
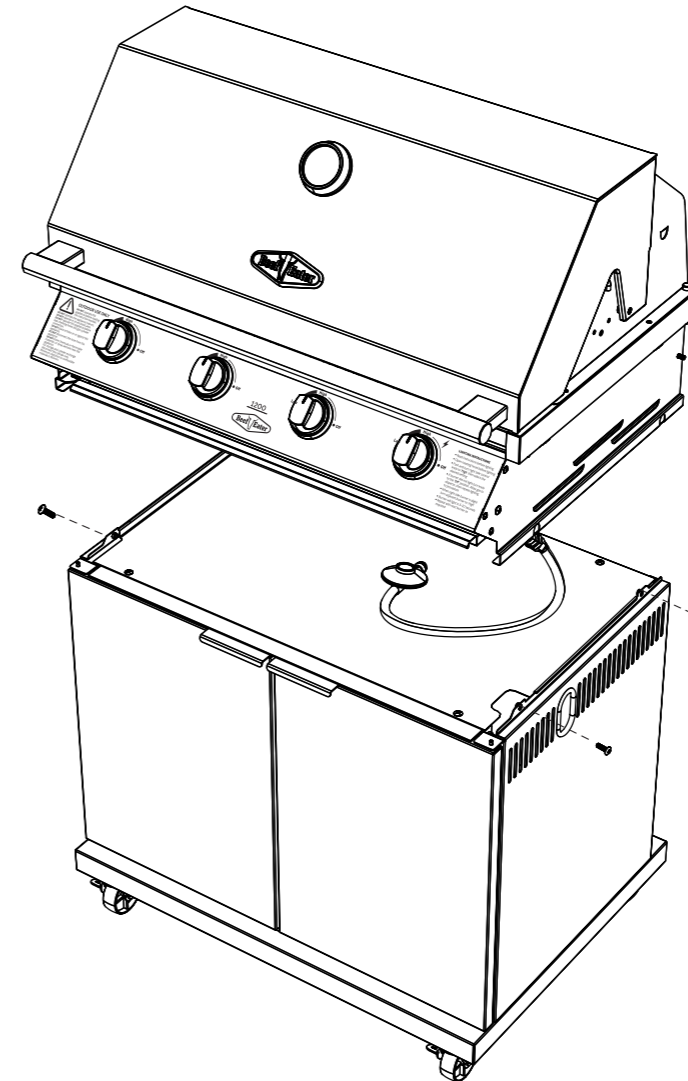
4

Bevestig handgrepen aan deuren met schroeven (M4 x 8mm)



10

Zorg ervoor dat de transportbinder van de gasregelaar is verwijderd, zodat de regelaar door de inkeping kan worden gevoerd zoals afgebeeld





**11**

2x LINKS      2x RECHTS

**12**

1x LINKS, 1x RECHTS      1x LINKS, 1x RECHTS

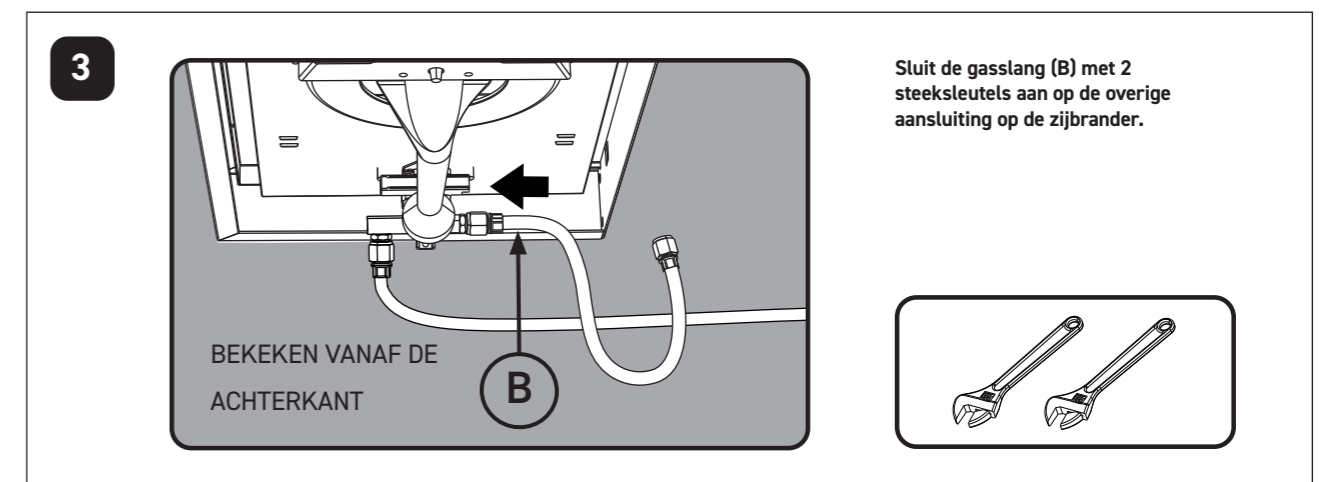
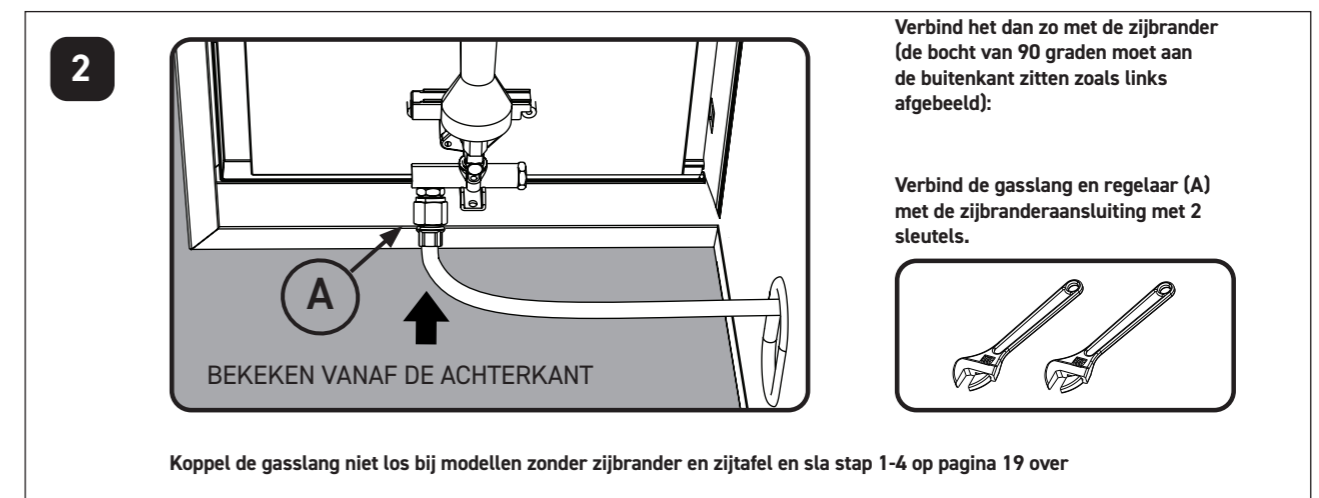
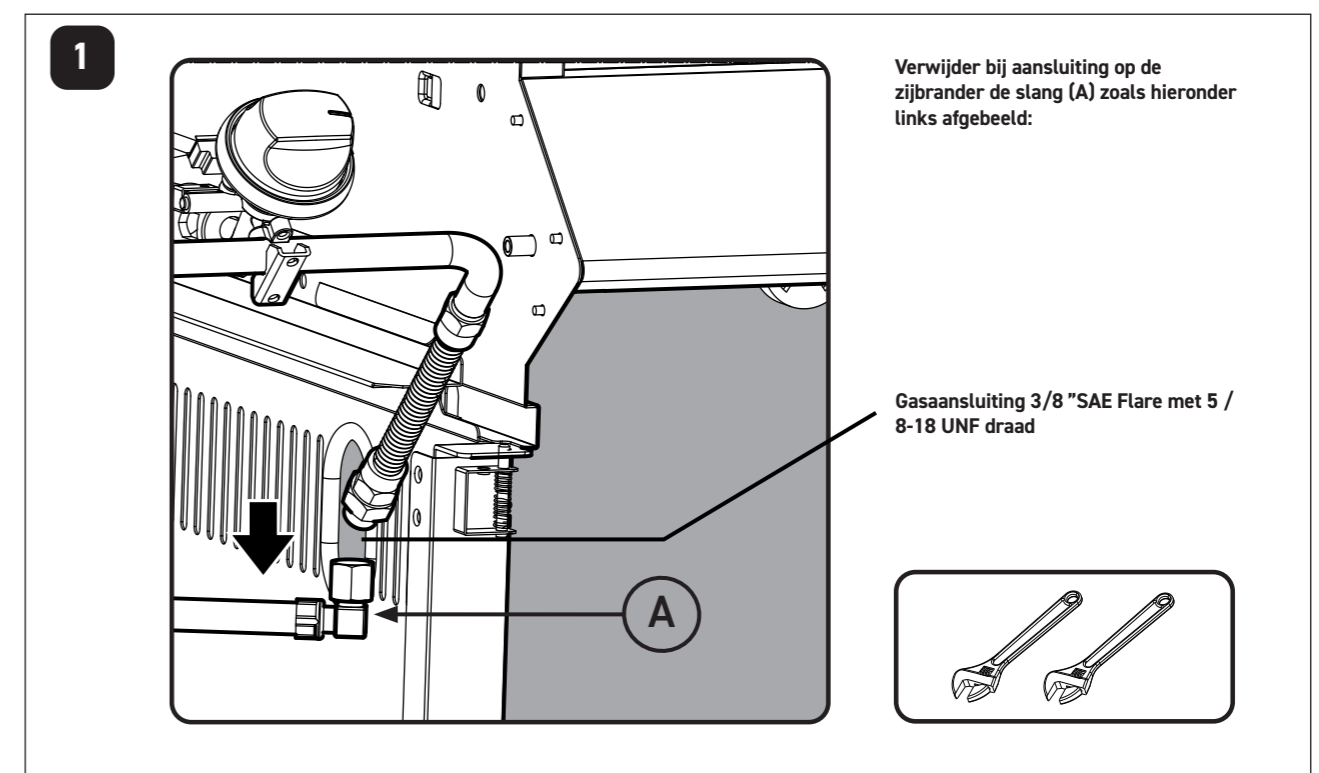
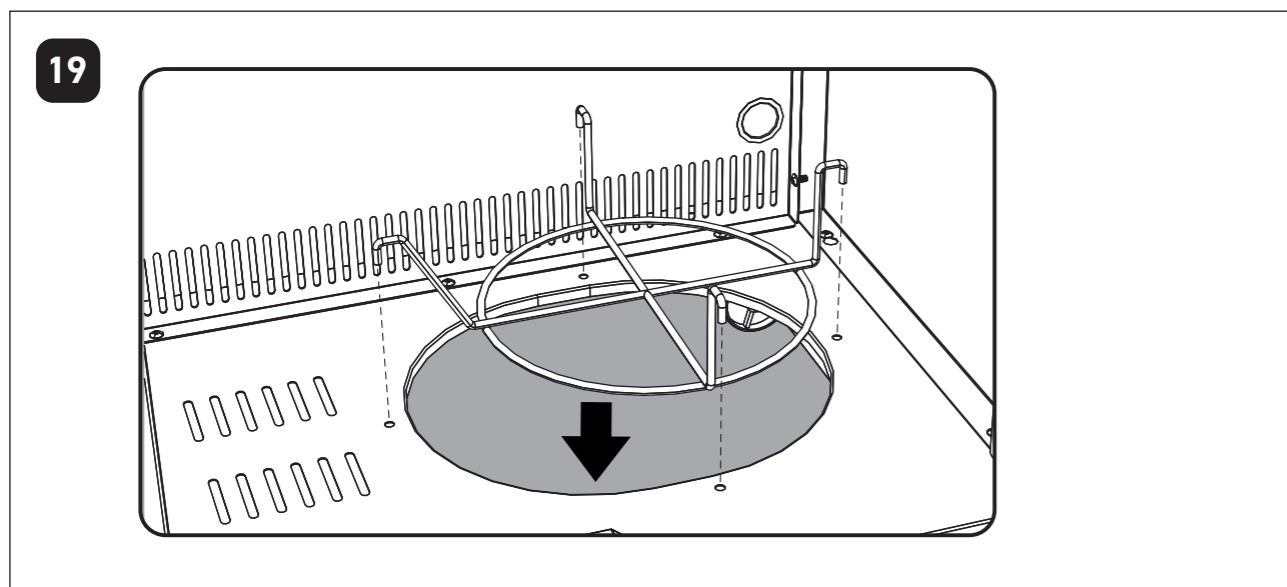
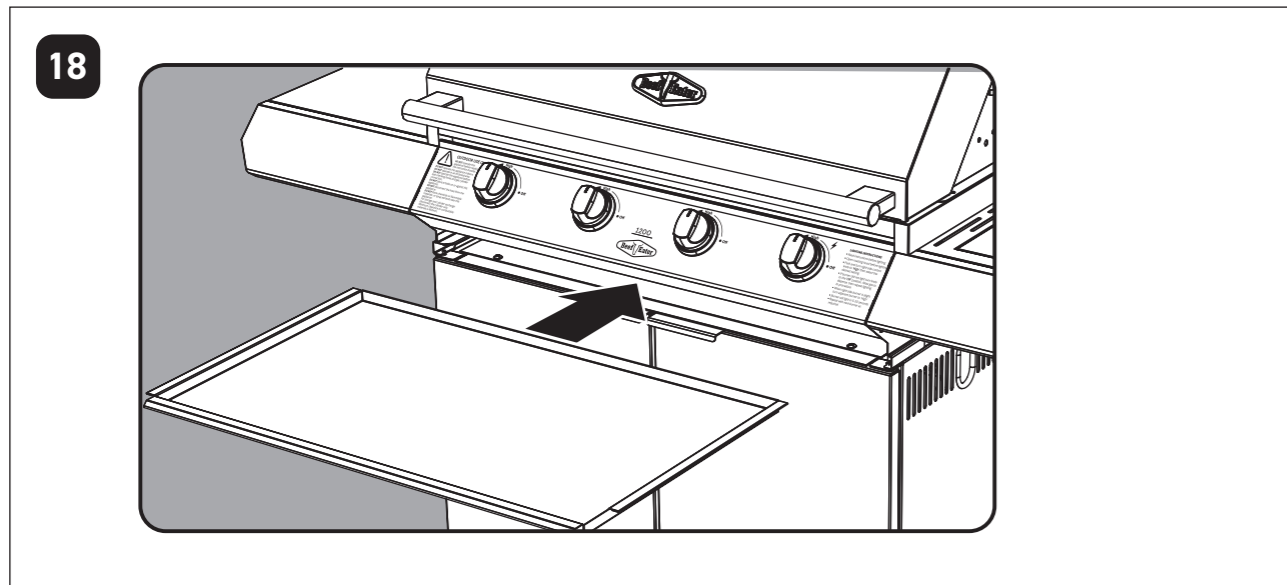
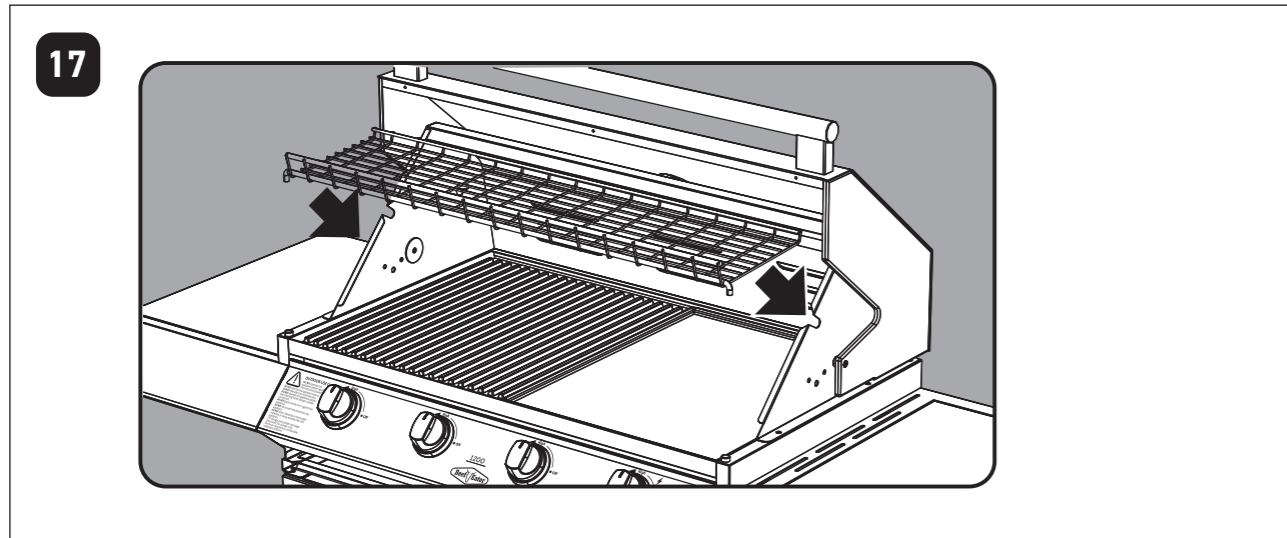
**13**

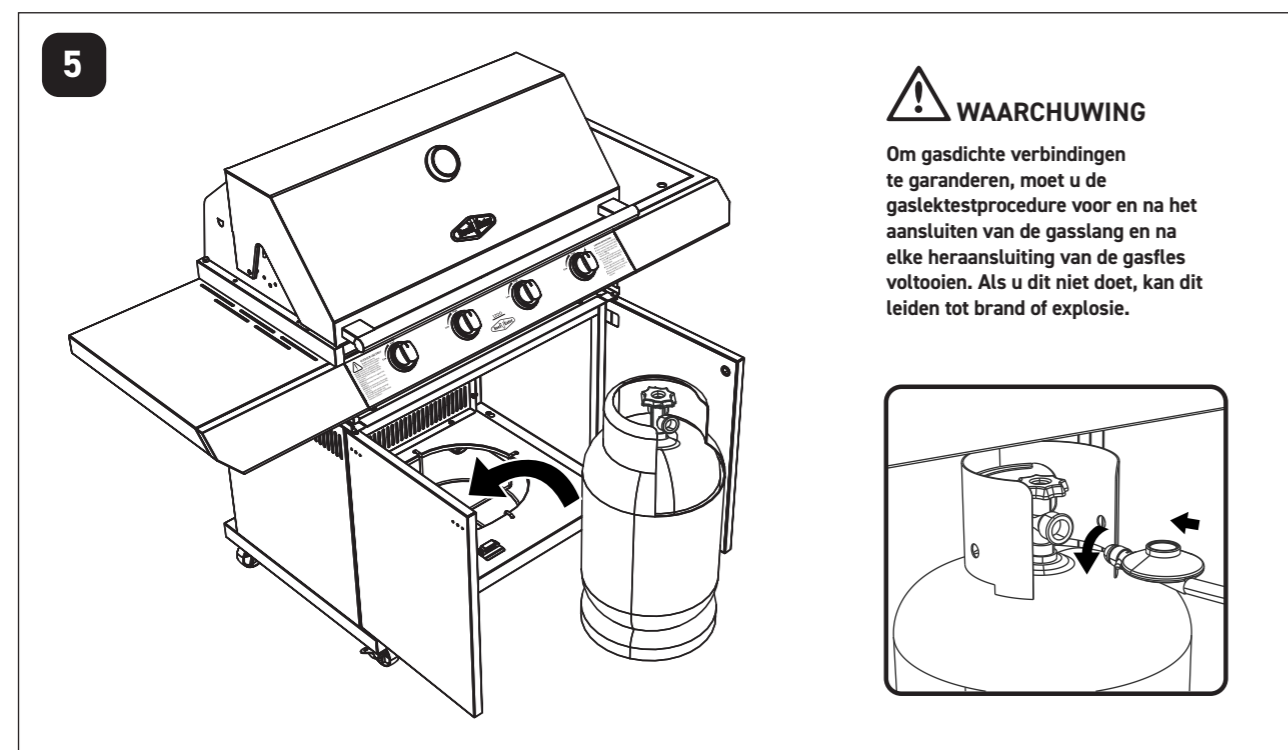
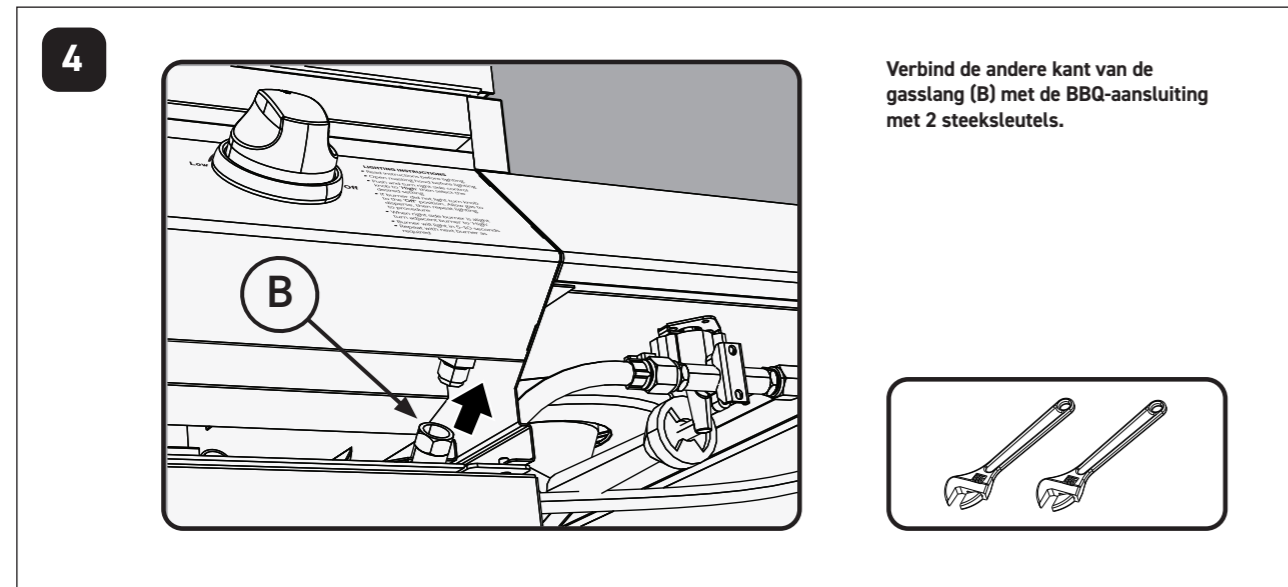
1x LINKS      1x RECHTS

**14**

**i** **BELANGRIJK**  
Verwijder plastic folie, indien aanwezig

**15**





#### Procedure voor het testen van gaslekken

Gebruik de volgende procedure om op gaslekken te controleren. Gebruik nooit een open vlam om te controleren op gaslekken.

- Mix in een klein kommetje wat water met wasmiddel of zeep. Meng de oplossing goed.
- Zorg ervoor dat de kraan op de gasfles is opengedraaid.
- Zorg ervoor dat de knoppen op het toestel allemaal zijn dichtgedraaid.
- Gebruik een borstel of spuitfles om de oplossing op de gaslang aan te brengen en op elke verbinding met de gaslang en de drukregelaar.
- Het borrelen van de oplossing geeft aan dat er een lek aanwezig is.
- Draai alle lekkende verbindingen opnieuw aan of dicht ze opnieuw af.
- Als het lek aanhoudt, neem dan voor hulp contact op met uw distributeur of de fabrikant.

#### Alvorens de Barbecue aan te steken

Voer de volgende controles uit:

- Zorg ervoor dat alle verbindingen goed vastzitten en controleer op lekkage. Gasregelaars moeten worden gecontroleerd om er zeker van te zijn dat ze goed vastzitten.
- Controleer of alle bedieningsknoppen in de 'Uit'-stand staan en of de gastoevoer is uitgeschakeld.
- Zorg ervoor dat de deksels op de barbecue en de zijbrander open staan. Als de deksels gesloten zijn, bestaat het risico dat gas zich binnenin ophoopt en een gevaarlijke situatie ontstaat.
- De bij deze barbecue geleverde slang en regelaar moeten tijdens het gebruik van deze barbecue altijd worden gebruikt. Inspecteer de slang en regelaar regelmatig op scheuren of tekenen van beschadiging. Als er sprake is van overmatige slijtage of slijtage, vervang deze dan door een originele BeefEater-regelaar.

#### Vetopvangbak

Bekleed de vetopvangbak netjes met wat aluminiumfolie om schoonmaken te vergemakkelijken. Snijd de folie in vorm en zorg ervoor dat deze op de bodem van de schaal ligt.

Vul de bak met een laagje droog zand of ander onbrandbaar absorberend materiaal om vet te absorberen. Vervang de folie en het absorberende materiaal regelmatig om de kans op brand in de vetbak te verkleinen.

#### De barbecue aansteken

Zorg ervoor dat het apparaat op een vlak, waterpas, niet-brandbaar oppervlak wordt geplaatst.

- Zorg ervoor dat de regelaar is aangesloten op de gasfles (zie pagina 4.), en dat de slang niet gedraaid kan worden en zich niet te dicht bij hete oppervlakken bevindt.
- Controleer of alle verbindingen met een sleutel zijn aangedraaid en controleer op lekken nadat de gastoevoer is ingeschakeld. Zie de juiste procedure op pagina 4.
- Zorg ervoor dat alle knoppen in de 'Uit'-stand staan.
- Zorg ervoor dat de grillplaat en het rooster op hun plaats zitten.
- Open de gaskraan op de fles

**OPMERKING:** De barbecue is voorzien van een veiligheidsfunctie die voorkomt dat de branders per ongeluk worden ingeschakeld.

U moet de knop indrukken om de vergrendeling te ontgrendelen en pas daarna beginnen met draaien.

Steek elke brander aan door deze procedure te volgen:

- Lees alle instructies voor het aansteken.
- Open de deksel voor het aansteken.
- Druk in en draai de knop aan de rechterkant tegen de klok in naar 'Hoog'.
- Als er geen ontsteking plaatsvindt, ga dan terug naar 'Uit' en herhaal dit na 5 minuten.

#### **! WAARSCHUWING**

Overmatige gele vlammen betekent dat de verbranding niet goed is. Als dat wordt waargenomen, schakel dan de branders van de barbecue uit en raadpleeg de probleemoplossing aan het einde van deze handleiding.

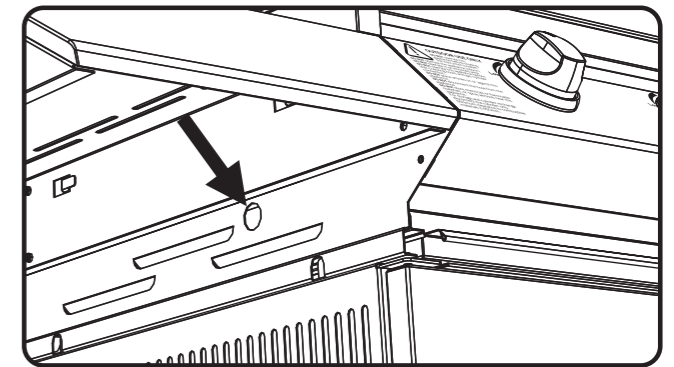
Gebruik niet meer dan 2 branders op 'Hoog' met de kap dicht.

#### Als de brander niet aangaat

Houd de bedieningsknop ingedrukt en draai de knop met de klok mee terug naar de 'Uit'-positie. Wacht 5 minuten en herhaal de aansteekprocedure stappen 1 - 4 hierboven nogmaals. Als u na een paar pogingen de branders nog steeds niet kunt ontsteken, neem dan contact op met uw handelaar voordat u verder gaat.

#### Handmatig aansteken

Druk en draai de rechter bedieningsknop tegen de klok in naar de 'Hoog' stand, en steek dan de rechterbrander rechtstreeks aan via een opening in het midden van het rechter zijpaneel van de barbecue (met een lange lucifer).



#### Controleer of de brander goed werkt

Volg de bedieningsinstructies om elke brander aan te steken en te controleren op een helderblauwe vlam met slechts een puntje geel. Overvloedige gele vlammen kunnen worden aangepast met behulp van de schroef aan de zijkant van de brander. Raadpleeg uw dealer als u de juiste werking niet kunt bereiken.

#### De grillplaat en het rooster voorbereiden

Uw barbecue heeft een zware geëmailleerde gietijzeren plaat en rooster. Emaille is een hard, niet-roestend oppervlak dat een lange levensduur van uw kookoppervlak garandeert.

De plaat en het rooster zijn klaar voor gebruik, maar het wordt aanbevolen om ze met warm zeepsop en een zachte doek af te wassen en voor gebruik af te spoelen.

Om de levensduur van het emaille oppervlak te garanderen, wordt sterk aangeraden om stoten met andere metalen onderdelen en scherp keukengerei te vermijden.

#### Om een brander uit te zetten

Draai de knop eenvoudig (zonder te duwen) met de klok mee naar de 'Uit'-positie.

**Na gebruik**

Het is een goed idee om de barbecue ongeveer 10 minuten aan te laten staan nadat u klaar bent met koken. Dit helpt om overtollige voedselresten en olie weg te branden en maakt het schoonmaken gemakkelijker.

1. Zorg ervoor dat alle bedieningsknoppen en de gastoevoer zijn uitgeschakeld.
2. Laat de barbecue afkoelen.
3. Reinig de lekbak en kookoppervlakken. Verwijder eventueel gemorst voedsel van de zijbrander.
4. Sluit de deksels van de barbecue en zijbrander.

De kraan van de gasfles moet worden dichtgedraaid als het apparaat niet in gebruik is.

**Direct grillen**

Deze manier van koken kan worden gedaan met de deksel gesloten of open.

Veel gebruikt voor traditioneel barbecueën. Plaats voedsel op het brandende grillgedeelte. Er kunnen vlammen ontstaan door het verbranden van vet, dus wees voorzichtig tijdens het koken.

Controleer bij barbecueën met gesloten deksel regelmatig uw gerecht onder de deksel. De directe kookmethode wordt aanbevolen voor steaks, karbonades, worstjes en hamburgers.

**Indirect grillen**

Bij zijn kookmethode moet de deksel dicht.

Bij indirect barbecueën is er weinig of geen warmte direct onder het voedsel nodig. In plaats daarvan wordt het voedsel op de grill geplaatst, worden de branders onder het voedsel uit of laag gezet en worden branders aan beide kanten gebruikt. De deksel is gesloten om warmte en vocht vast te houden. Bij deze methode circuleert de warmte rond het voedsel en wordt gekookt door convectie. Door de grildampen in uw "buitenvoer" op te sluiten, zal deze aan alle kanten terugvallen op het voedsel, niet alleen van onderaf. Het voedsel wordt gelijkmatiger gaar en blijft daarbij mals.

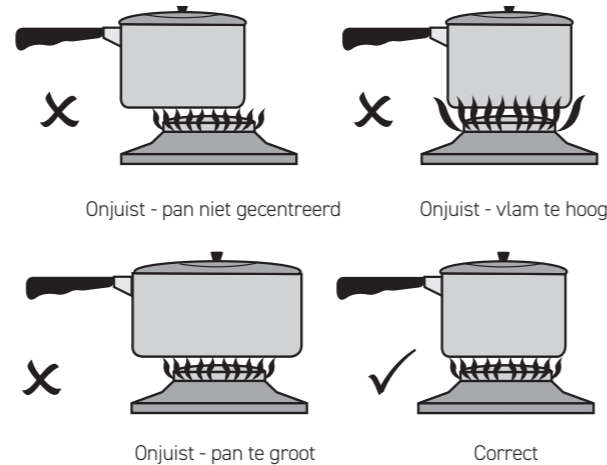
Indirect grillen is vergelijkbaar met het gebruik van een conventionele oven en wordt aanbevolen voor koken met het draaispit, een heel gebrad, gevogelte, stoofschotels, groenten en hele vis.

**Bedienen van de branders**

De bedieningsknop kan naar de gewenste kookstand worden gedraaid (Laag, Hoog of ergens daar tussenin). De bedieningsknop hoeft niet te worden ingedrukt om de kookstand te selecteren.

**De zijbrander bedienen**

Gebruik geen extra grote pannen en plaats geen pannen uit het midden boven de brander, aangezien dit te hoge temperaturen kan veroorzaken voor de bedieningsknop en de omliggende panelen. Kookgerei mag niet groter zijn dan 200 mm in diameter, het gebruik van groter kookgerei kan schade aan het apparaat veroorzaken en valt niet onder de garantie.



DISCOVERY 1000E 3 BRANDER BBQ MET ZIJBRANDER						
LAND	BE, CH, CY, CZ, ES, FR, GB, GR, IE, IT, LT, LU, LV, PT, SK, SI		BE, CY, DK, EE, FR, HU, IT, LT, NL, NO, SE, SI, SK, RO, HR, TR, BG, IS, LU, MT, FI		AT, CH, DE, SK	
GAS CATEGORIE	<b>I 3+(28-30/37)</b>		<b>I 3B/P(30)</b>		<b>I 3B/P(50)</b>	
GAS TYPE	G30 BUTANE	G31 PROPANE	G30 BUTANE	G31 PROPANE	G30 BUTANE	G31 PROPANE
GASDRUK [mbar]	28 - 30	37	30	30	50	50
INSPUITER Ø [mm]	1.00				0.85	
TOTAL VERMOGEN	<b>16kW</b> G30:1163g/h, G31:1143g/h					



LEES DE INSTRUCTIES VOORDAT U HET APPARAAT GEBRUIKT. UITSLUITEND BUITEN GEBRUIKEN.

WAARSCHUWING: TOEGANKELIJKE ONDERDELEN KUNNEN ERG HEET ZIJN. HOUD JONGE KINDEREN UIT DE BUURT.

DISCOVERY 1000E 4 BRANDER BBQ MET ZIJBRANDER						
LAND	BE, CH, CY, CZ, ES, FR, GB, GR, IE, IT, LT, LU, LV, PT, SK, SI		BE, CY, DK, EE, FR, HU, IT, LT, NL, NO, SE, SI, SK, RO, HR, TR, BG, IS, LU, MT, FI		AT, CH, DE, SK	
GAS CATEGORIE	<b>I<sub>3+</sub>(28-30/37)</b>		<b>I<sub>3B/P</sub>(30)</b>		<b>I<sub>3B/P</sub>(50)</b>	
GAS TYPE	G30 BUTANE	G31 PROPANE	G30 BUTANE	G31 PROPANE	G30 BUTANE	G31 PROPANE
GASDRUK [mbar]	28 - 30	37	30	30	50	50
INSPUITER Ø [mm]	1.00			0.85		
TOTAL VERMOGEN	<b>20kW</b> G30:1454g/h, G31:1429g/h					



**VOORZICHTIG**

LEES DE INSTRUCTIES VOORDAT U HET APPARAAT GEBRUIKT. UITSLUITEND BUITEN GEBRUIKEN.

WAARSCHUWING: TOEGANKELIJKE ONDERDELEN KUNNEN ERG HEET ZIJN. HOUD JONGE KINDEREN UIT DE BUURT.

DISCOVERY 1000E 4 BRANDER BBQ MET ZIJBRANDER						
LAND	BE, CH, CY, CZ, ES, FR, GB, GR, IE, IT, LT, LU, LV, PT, SK, SI		BE, CY, DK, EE, FR, HU, IT, LT, NL, NO, SE, SI, SK, RO, HR, TR, BG, IS, LU, MT, FI		AT, CH, DE, SK	
GAS CATEGORIE	<b>I<sub>3+</sub>(28-30/37)</b>		<b>I<sub>3B/P</sub>(30)</b>		<b>I<sub>3B/P</sub>(50)</b>	
GAS TYPE	G30 BUTANE	G31 PROPANE	G30 BUTANE	G31 PROPANE	G30 BUTANE	G31 PROPANE
GASDRUK [mbar]	28 - 30	37	30	30	50	50
INSPUITER Ø [mm]	1.00			0.85		
TOTAL VERMOGEN	<b>24kW</b> G30:1454g/h, G31:1429g/h					



**VOORZICHTIG**

LEES DE INSTRUCTIES VOORDAT U HET APPARAAT GEBRUIKT. UITSLUITEND BUITEN GEBRUIKEN.

WAARSCHUWING: TOEGANKELIJKE ONDERDELEN KUNNEN ERG HEET ZIJN. HOUD JONGE KINDEREN UIT DE BUURT.

Onthoud dat uw barbecue een apparaat is voor gebruik buitenshuis. Zorg ervoor dat uw barbecue veilig uit de buurt van alles staat dat vlam kan vatten.

### Alleen voor buitengebruik

Deze barbecue mag in geen geval binnenshuis worden gebruikt. Dit geldt ook voor garages of een andere afgesloten ruimte.

Afstand tot brandbare voorwerpen: Zorg ervoor dat uw barbecue op een afstand van minimaal 45 cm blijft van brandbaar materiaal zoals hout, papier en planten. Bewaar geen brandbare materialen, benzine of brandbare vloeistoffen of dampen binnen 45 cm van de barbecue.

### Voldoende ventilatie

Zorg voor voldoende ventilatie voor zowel de barbecue als de gasfles. Dit is niet alleen nodig voor een goede verbranding, maar ook om gasophoping te voorkomen.

Bij vaste installaties moet een ventilatie- en luchtinlaatopening van 20 mm aan de achterkant van de barbecue worden gelaten.

### Stevig vlak oppervlak

Gebruik uw barbecue alleen op een stevige, vlakke ondergrond. Deze barbecue is niet ontworpen voor recreatievoertuigen en mag niet op een boot of ander vaartuig worden geïnstalleerd.

Bescherm de barbecue tegen slecht weer, inclusief regen en harde wind.

Er zijn polyvinylhoezen verkrijgbaar die speciaal zijn ontworpen voor deze serie barbecues. Zorg voor een duidelijke toegang tot de gehele gastoevoerslang en regelaar.

Wanneer uw barbecue is geïnstalleerd, moet u toegang hebben tot de gastoevoerleiding inclusief de gasleiding of -slang, gasregelaar, gasfles en eventuele afsluiters.

Veel achtertuinen hebben gedeelten die gedeeltelijk zijn afgesloten, zoals balkons en pergola's. In sommige gevallen is het lastig om te bepalen of deze gedeeltelijk omsloten ruimtes als binnenruimtes moeten worden geclassificeerd. Deze handleiding geeft een duidelijke definitie van dergelijke gedeelten op de volgende pagina.

### Sluit de drukregelaar aan op de gasfles



### WAARSCHUWING

Controleer of het label 'Gastype' en het typeplaatje aan de zijkant van de barbecue correct zijn voor het gas dat u gaat aansluiten.

### Aardgas of LPG / Propana.

Controleer voordat u met de installatie of montage begint of de gassoort waarvoor de barbecue is ontworpen, overeenkomt met het gas dat u ter beschikking staat. In de meeste landen zijn de keuzes aardgas of LPG / propaan. Je vindt het gastype-label aan de zijkant van je barbecue. Als uw barbecue de verkeerde gassoort gebruikt of als u twijfelt, raadpleeg dan uw dealer voordat u verder gaat. Het gebruik van een verkeerde gassoort voor een barbecue is buitengewoon gevaarlijk.

De slang en regelaar zijn op de barbecue aangesloten en in de fabriek op lekkage getest. Demonteer niet onnodig.

1. Zorg ervoor dat de branderknoppen in de 'Uit'-stand staan.
2. Schroef de drukregelaar op de gasfles en draai deze met de hand vast. Zie meer details op pagina 6.

**OPMERKING: breng geen wijzigingen aan dit apparaat aan. Elke afwijking van de fabrieksinstellingen kan leiden tot veiligheidsrisico's.**

- Sleep de gasfles nooit achter u aan als u de barbecue van de ene plaats naar de andere verplaatst. Ontkoppel eerst de fles, verplaats hem en sluit hem opnieuw aan zodra de nieuwe locatie is bereikt.
- Koppel de slang alleen bij de fles los voor opslag en vervanging van de gasfles. Koppel de slang niet los van het apparaat.
- Als u een trolley met zijbrander heeft gekocht, raadpleeg dan het instructieboek van de trolley voor de juiste aansluiting van de zijbrander op de gastoevoer.

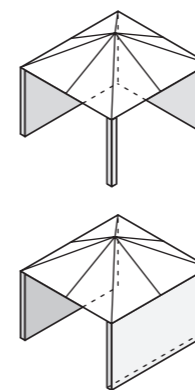


### WAARSCHUWING

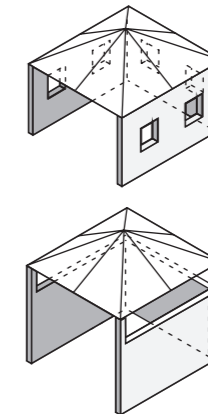
### Gedeeltelijke behuizingen

Dit apparaat mag alleen worden gebruikt in een bovengrondse, openluchtsituatie met natuurlijke ventilatie, waar gaslekage en verbrandingsproducten snel worden verspreid door wind en natuurlijke convectie. Als u zich niet aan deze installatie-instructies houdt, kan dit leiden tot letsel of materiële schade en vervalt de fabrieksgarantie.

Elke behuizing waarin het apparaat wordt gebruikt, moet aan een van de volgende eisen voldoen:



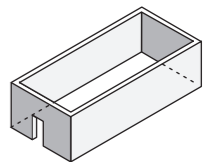
Binnen een gedeeltelijke ombouwning met een dak en niet meer dan twee muren.



Binnen een gedeeltelijke omhuizing met een dak en meer dan twee wanden, is het volgende van toepassing:

- Minstens 25% van het totale muuroppervlak is volledig open; en
- minstens 30% van het resterende muuroppervlak is open en onbelemmerd.

In het geval van balkons moet ten minste 20% van het totaal van de zij-, achter- en voorwandoppervlakken open en onbelemmerd zijn en blijven.



Elke behuizing met aan alle kanten wanden, maar minstens één permanente opening op grondniveau en geen dak.

De reinigings- en onderhoudsinstructies zijn essentieel voor de goede werking en bediening van uw apparaat na verloop van tijd. Het niet naleven van deze onderhoudsinstructies kan van invloed zijn op uw mogelijkheid om een claim in te dienen onder de fabrieksgarantie.

**Reiniging emaille branderbehuizing**

Hoewel porseleinemaille zelfs onder ongunstige omstandigheden zijn glanzende afwerking behoudt, moet het toch regelmatig worden schoongemaakt. Na gebruik van het apparaat de oppervlakken met warm zeepwater afwassen. Bijtende reinigingsmiddelen moeten worden vermeden.

Barbecues in de buurt van zee of in een zoutwateromgeving moeten vaker worden schoongemaakt en onderhouden. Regelmatig wassen, afspoelen en afdrogen alvorens af te dekken. In een zoute/zilte lucht kan een snellere achteruitgang worden verwacht die niet door de garantie wordt gedekt.

**Platen en roosters schoonmaken**

Veel voedingszuren, marinades, sappen en sauzen bevatten zeer zure elementen die het oppervlak van de platen en roosters langzaam aantasten als ze na het koken niet worden verwijderd.

- Verwijder na gebruik alle vaste resten van de kookoppervlakken met een koperen borstel of een plastic schuursponsje. Speciale barbecueborstels zijn verkrijgbaar bij uw BeefEater-dealer. Veeg de resterende resten weg met een papieren handdoek.
- Was het oppervlak van de grills met een zachte spons en een oplossing van warm water en een mild afwasmiddel. Gebruik geen sterk bijtende, agressieve of schurende chemische reinigingsmiddelen om de grillroosters schoon te maken. Controleer vóór gebruik altijd de aanbevelingen van de fabrikant van uw schoonmaakmiddel.
- Smeer de grills in met een laagje zonnebloemolie. Dit helpt de oppervlakken tussen het gebruik door te beschermen.

**Reiniging van de vetopvangbak**

Verwijder nooit de vetopvangbak terwijl de barbecue heet is. Verwijder en reinig de vetopvangbak altijd nadat het apparaat is afgekoeld.

Vervang de lekbak van aluminiumfolie en maak de vetopvangbak regelmatig schoon om vetophoping te voorkomen. Anders kan er een vetbrand ontstaan en kan de barbecue-garantie komen te vervallen.

**Het bedieningspaneel en de deksel reinigen**

Was de oppervlakken van het bedieningspaneel en de deksel met een zachte spons en een oplossing van warm water en een mild afwasmiddel. Gebruik geen sterk bijtende, agressieve of schurende chemische reinigingsmiddelen of schuursponsjes, aangezien deze het oppervlak beschadigen.

**De branders schoonmaken**

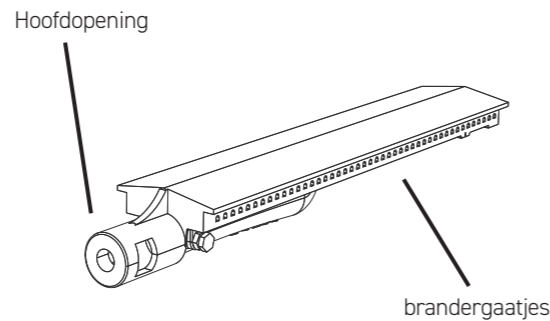
- Controleer regelmatig de hoofdopening van de brander op insectennesten (bijv. Wesp, mieren of spinnen). Nesten zijn gevaarlijk en moeten grondig worden verwijderd.
- Verwijder de branders regelmatig en schrob ze schoon met zeepsop en een staalborstel en zorg ervoor dat de brandergaatjes vrij zijn van obstakels.

Plaats de branders terug in de juiste positie en droog ze door ze allemaal aan te steken om latere corrosie te voorkomen.



**VOORZICHTIG**

Een verstopte brander kan leiden tot brand onder de grill.



**Inspectie van de slang, de drukregelaar en gasfles**

Inspecteer de slang en regelaar regelmatig op slijtage, veroudering of enige schade die kan resulteren in een gaslek; ten minste eenmaal per jaar en telkens wanneer een gasfles wordt vervangen.

Vervang het geheel indien nodig om een veilige werking te garanderen.

Voer na het (opnieuw) aansluiten altijd een lekcontrole uit.

Sluit het apparaat alleen aan op gasflessen die volgens de datumaanduiding veilig en houdbaar.

**Uw barbecue opbergen**

Als u de barbecue voor langere tijd opbergt, zorg er dan voor dat alle bedieningsknoppen en de gaskraan dicht zijn.

Gasflessen moeten buiten worden bewaard, buiten het bereik van kinderen en mogen niet worden opgeslagen in een gebouw, garage of andere afgesloten ruimte.

De barbecue moet worden afgedekt als deze niet wordt gebruikt.

Een barbecuehoes is verkrijgbaar als accessoire.

De kraan van de gasfles moet worden dichtgedraaid als het apparaat niet in gebruik is.



**WAARSCHUWING**

Opmerking: Voor opslag en vervanging van de gasfles, de slang alleen bij de fles loskoppelen, de slang niet loskoppelen van het apparaat.

Dit apparaat moet om de 2 jaar worden gecontroleerd en onderhouden door een geautoriseerd onderhoudsmonteur om er zeker van te zijn dat het apparaat veilig blijft werken. (Deze services vallen niet onder de garantie) Vervangende onderdelen zijn verkrijgbaar bij uw erkende BeefEater-dealer.

Service- en onderhoudsschema's	Bij ieder gebruik	Iedere 6 maanden	Iedere 2 jaar
Controleer de gastoevoerslang (en) op scheuren en lekken	✓		
Controleer de gasregelaar op lekken	✓		
Controleer of alle gaskoppelingen goed vastzitten	✓		
Inspecteer en reinig de ontstekingsmodule en sonde		✓	
Inspect and clean barbecue Burners		✓	
Controleer de vervaldatum van de gasfles		✓	
Inspecteer en reinig gasinjectoren			✓
Controleer gaskraan op de gasfles			✓
Inspecteer de regelknoppen			✓
Inspecteer schroeven/scharnieren van de barbecue en trolley			✓

PROBLEEM	ORZAAK	OPLOSSING
De barbecue gaat niet aan	Ontstekingsstelsel werkt niet	Controleer of er een zichtbare vonk bij de startprobe te zien is - als er geen vonk aanwezig is wanneer de regelknop wordt gedraaid, moet het apparaat mogelijk worden nagekeken of vervangen. Neem contact op met uw BeefEater-dealer. Controleer of er een zichtbare vlam uit de ontstekingsbuis van de waakvlam komt. Controleer of de ontstekingsbuis van de waakvlam niet wordt geblokkeerd door spinnenwebben of insectennesten.
	Te snel willen ontsteken	Wacht ten minste 5 seconden met ontsteken zodat het gas door de brander kan stromen voordat u probeert te ontsteken.
	Geen gasstroom	Controleer of de kraan op de gasfles is opengedraaid. Controleer of de branderopeningen vrij zijn van obstructies. Controleer of alle inspuisers schoon en vrij van obstructies zijn.
	Burners not assembled correctly	Controleer of de branders correct in het barbecueframe zijn geplaatst.
	Brandergaatjes of -ingang geblokkeerd	Controleer of de brandergaatjes en -openingen niet worden geblokkeerd door spinnenwebben of insectennesten. Reinig indien nodig.
Barbecue brandt maar gaat snel uit na het aansteken	Brandstofvoeder uitgeschakeld	Draai de gaskraan op de gasfles open.
	Gasfles (bijna) leeg	Vervang de gasfles en voer een lekcontrole uit.
	Knik in gaslang	Controleer of de gasleiding niet geknikt of gedraaid is.
	Wind of tocht die de werking beïnvloeden	Zorg ervoor dat het apparaat uit de wind staat.
Vlam gaat niet van ene naar de volgende brander.		Controleer of het doorstroomkanaal op zijn plaats zit. Controleer of de branderopeningen vrij zijn van obstructies.
Laag vlamniveau of lage warmteafgifte		Controleer of u het juiste gas gebruikt. Controleer of de maat van de gasinjector correct is.

Garantie

VOOR VERKOOP BINNEN EUROPA  
APPARAAT: BEEFEATER BARBECUE

**Mocht een onderdeel binnen de gespecificeerde periode vanaf de aankoopdatum defect raken als gevolg van fabricagefouten of defecte materialen, dan zal BeefEater of zijn distributeur het defecte onderdeel gratis repareren of (naar keuze van de distributeur) het defecte onderdeel gratis vervangen.**

- Gasfles**  
 De fabrikant van de gasfles is verantwoordelijk voor de materialen, het werkzaamheid en de prestaties van de gasfles. Neem contact op met uw dealer of de fabrikant van de gascilinder voor alle garantieclaims of service.
- Garantie afhandeling**  
 In Australië wordt de garantie behandeld door BeefEater Barbecues. Neem in andere landen contact op met uw erkende BeefEater-dealer voor informatie over uw BeefEater-distributeur.
- Om een snelle afhandeling van uw garantieclaim te garanderen, dient u ervoor te zorgen dat u alle specifieke details over uw apparaat in de daarvoor bestemde ruimte noteert. Bewaar deze informatie bij de hand voor toekomstig gebruik.

**Niet gedekt**

Blootstelling van de barbecue aan de elementen moet tot een minimum worden beperkt. Zodra het apparaat is afgekoeld en schoongemaakt, bergt u de barbecue onder een afdak op. Barbecuehoezen van polyester / vinyl zijn een optionele accessoire die jarenlang probleemloos werken garandeert.

Deze garantie dekt de koper of enige andere persoon niet voor schade, defecten of verlies als gevolg van het volgende:

- Gebrek aan onderhoud, misbruik, verwaarlozing, verkeerd gebruik, ongeval of onjuiste installatie van dit apparaat.
- Krassen, deuken, corrosie of verkleuring veroorzaakt door hitte, schurende of chemische reinigingsmiddelen of barstjes in porseleinen onderdelen.
- Corrosie of schade veroorzaakt door blootstelling aan de elementen, vetbranden, insecten, weer of hagel. Opmerking: barbecues moeten worden afgedekt als ze niet worden gebruikt.
- Reiniging en normale slijtage. Dergelijke serviceverzoeken zijn belastbaar.
- Roest van gietijzeren platen, grills en branders. Opmerking: roest moet worden verwijderd en het oppervlak moet worden behandeld met olie. Zie gebruikershandleiding. Kookoppervlakken moeten worden afgedekt als ze niet worden gebruikt.
- Commercieel gebruik van de barbecue.
- Ongeautoriseerde reparaties tijdens de garantieperiode
- Kosten voor verwijdering of herinstallatie.

**Garantievoorwaarden**

- Het apparaat wordt afgeleverd bij de serviceafdeling van de BeefEater-distributeur of een geautoriseerde serviceagent en de vrachtkosten in beide richtingen worden betaald door de eigenaar. Er wordt geen aansprakelijkheid aanvaard voor verlies of beschadiging tijdens het transport.
- Het toestel wordt bediend en onderhouden in overeenstemming met de meegeleverde instructies. Reparaties of service moeten worden uitgevoerd door een bevoegd persoon.
- De installatie moet voldoen aan de van toepassing zijnde gas-, elektriciteits- en bouwnormen die zijn vastgelegd in de lokale wetgeving voor uw land of regio.
- Er zijn geen wijzigingen of reparaties uitgevoerd zonder voorafgaande toestemming van de distributeur. Een dergelijke reparatie of elke vervanging verlengt de garantieperiode niet.
- Het aankoopbewijs moet samen met het garantiebewijs worden overlegd om de aankoopdatum te verifiëren en de garantieperiode vast te stellen. Alleen de oorspronkelijke koper valt onder deze garantie.
- De garantieperiode wordt uitsluitend berekend vanaf de aankoopdatum.
- Waar deze garantie in strijd is met staatswetten, prevaleren de wettelijke rechten van de koper.
- Onderdelen die zijn geïnstalleerd van producten van andere fabrikanten maken deze garantie ongeldig.

**Service-assistentie**

Om u van dienst te kunnen zijn als u contact met ons opneemt, houdt u dan de aankoop en garantiegegevens bij de hand wanneer u belt.

U hoeft uw garantie niet te registreren. U moet echter uw kassabon of aankoopbewijs bewaren. Als u aanspraak wilt maken op garantie voor dit apparaat, moet u een kopie van uw aankoopbewijs overleggen.

Zonder aankoopbewijs wordt geen aanspraak op garantie aanvaard.

GARANTIETERMIJN (IN JAREN)	
Barbecue	
Behuizing van roestvast staal	25
RVS branders	5
Gietijzeren roosters en platen	3
Gaskranen	2
Ontstekingsstelsel	2
Alle overige onderdelen	2
Deksel	
Kap	2
Gegoten aluminium onderdelen	2
Alle overige onderdelen	2



Voor meer informatie over alle Beefeater-producten,  
of voor informatie over afmetingen en installatie, bel  
uw verkoper, email onze klantenservice of bezoek onze  
website:

## **EUROPE**

BeefEater Europe

PO Box 1238

Cheddar

BS27 9AH

United Kingdom

phone UK: +44 (0) 8455 436001

phone EU: +44 (0) 1934 743362

email: [sales@beefeaterbarbecues.co.uk](mailto:sales@beefeaterbarbecues.co.uk)

web: [www.beefeaterbbq.com](http://www.beefeaterbbq.com)

## **BENELUX**

BeefEater Benelux

Wateringweg 83-C

2031 EK Haarlem

Nederland

email: [verkoop@beefeaterbarbecues.co.uk](mailto:verkoop@beefeaterbarbecues.co.uk)

web: [www.beefeaterbarbecues.nl](http://www.beefeaterbarbecues.nl)

BeefEater. We maken deel uit van de Electrolux-  
familie. Kijk voor meer professionele inspiratie  
voor thuis op [electrolux.co.uk](http://electrolux.co.uk)